



قياس الفقر متعدد الأبعاد

في اليمن

ديسمبر 2023م

إخلاء مسؤولية

يعرض هذا التقرير نتائج دراسة تناولت الفقر متعدد الأبعاد في اليمن بناءً على نتائج مسح 2021 للتنمية البشرية في اليمن. كما إن الآراء الواردة في هذه الدراسة هي آراء المؤلفين، ولا تمثل بالضرورة آراء الأمم المتحدة، بما فيها برنامج الأمم المتحدة الإنمائي، أو الدول الأعضاء في الأمم المتحدة. والتسميات المستخدمة في هذه الدراسة واكتمالها والمعلومات المقدمة هي مسؤولية المؤلفين الحصرية، ولا تعكس بالضرورة رأي برنامج الأمم المتحدة الإنمائي.

برنامج الأمم المتحدة الإنمائي هو منظمة الأمم المتحدة الرائدة التي تكافح لإنهاء أوجه الظلم الناتجة بسبب الفقر وعدم المساواة وتغير المناخ. ومن خلال العمل مع شبكة واسعة من الخبراء والشركاء في 170 دولة، تُساعد الوكالة الدول على بناء حلول متكاملة ودائمة للناس والكوكب. لمزيد من المعلومات، يُرجى زيارة الموقع (undp.org) أو متابعتنا على (@UNDP).

صورة الغلاف : خزان حصاد مياه عائلي. ملكية الصورة: برنامج الأمم المتحدة الإنمائي في اليمن

حقوق الطبع والنسخ 2023م

برنامج الأمم المتحدة الإنمائي

شارع الستين

صندوق بريد: 551 صنعاء، الجمهورية اليمنية

الموقع الإلكتروني: <https://undp.org/yemen>

جميع الحقوق محفوظة. لا يُسمح بإعادة نشر أي جزء من هذه الوثيقة أو تخزينها في نظام استرجاع أو نقلها بأي شكل أو بأي وسيلة. سواء كانت هذه الوسيلة إلكترونية أو ميكانيكية أو تصوير صوتي أو تسجيل أو غير ذلك دون الحصول على إذن مسبق من برنامج الأمم المتحدة الإنمائي.

شكر وتقدير!

يود برنامج الأمم المتحدة الإنمائي في اليمن التعبير عن شكره وامتنانه للأشخاص أدناه لجهودهم في اعداد وصياغة هذا التقرير.

كان على رأس الفريق الرئيسي الذي أعد هذا التقرير الدكتورة مونيكا بينيلا رونكانسيو، باحثة في مبادرة أكسفورد للفقر والتنمية البشرية في جامعة أكسفورد.

زينة علي أحمد، الممثلة المقيمة، وعبدہ سيف، القائم بأعمال رئيس فريق دعم الرقابة ومنسق أهداف التنمية المستدامة، قادا المناقشات في المكتب القطري لبرنامج الأمم المتحدة الإنمائي في اليمن.

فيكادو تريف، أخصائي برامج وأخصائي النمو الشامل والتنمية المستدامة، ووليد مرواني، خبير الحماية الاجتماعية، قدما مدخلات من المكتب الإقليمي للدول العربية في عمان، الأردن.

كما نود أن نقدم شكرنا لكورين ميتشل على تعليقاتها واقتراحاتها حول هيكل التقرير وللدعم المقدم من كل من جريتشن لوشينجر وعبدالكريم الصبري في مراجعة وتحرير النص.

ونعرب عن امتناننا لعلياء جين أجاجانيان، خبيرة الفقر في اليمن في البنك الدولي في واشنطن العاصمة، التي سهلت مشاركة البيانات الأولية لمسح التنمية البشرية في اليمن لعام 2021م، والتي استخدمت ضمن الإعداد لتقرير الفقر متعدد الأبعاد للجمهورية اليمنية.

مقدمة

يُقدم هذا التقرير مساهمة مهمة لقياس ورصد مستوى الإنجاز المحرز في اليمن في تحقيق الهدف الأول من أهداف التنمية المستدامة، والمقصد 1.2، الذي ينص على "تخفيض نسبة الرجال والنساء والأطفال من جميع الأعمار الذين يعانون الفقر بجميع أبعاده وفقاً للتعريف الوطنية بمقدار النصف على الأقل بحلول عام 2030م".

كما يمثل التقرير النوعي الأول على المستوى الوطني لليمن لحساب مؤشر الفقر متعدد الأبعاد، والمبني على مسح التنمية البشرية لليمن لعام 2021م، ويعرض النتائج على المستوى الوطني (للمناطق الممثلة) في المناطق الحضرية والريفية لمحافظة البيضاء، وتعز، وحضرموت، وشبوة، وعدن، ولحج، ومأرب، والمهرة، والضالع. ويجعل التوزيع التفصيلي لمؤشر الفقر متعدد الأبعاد لكل فئة حسب المؤشرات من المؤشر أداة سياسة قوية لقياس مستويات الإنجاز المحرز وإثراء عمليات التخطيط وتصميم السياسات.

كما يمكن أن يُساهم مؤشر الفقر متعدد الأبعاد على المستوى الوطني لليمن في توجيه قرارات السياسات التي تسرع من جهود خفض مستويات الفقر متعدد الأبعاد في البلاد، بما في ذلك تخصيص الموارد وتوجيه البرامج نحو الفئات الأفقر أو المناطق التي تحتوي أكبر عدد من الفقراء. وتظهر تفاصيل المؤشر الخطوات اللازمة لخفض الفقر متعدد الأبعاد لكل فئة.

ويعرض هذا التقرير معلومات مهمة لأصحاب المصلحة على المستويين الوطني والدولي لدعم الأفراد الذين يعانون من الفقر في اليمن، كما يقدم أمثلة للبلدان الهشة الأخرى المتأثرة بالأزمات. كما تطمح إلى الاستفادة من تصميم وتنفيذ المؤشرات الوطنية للفقر متعدد الأبعاد في توجيه جهود الحد من الفقر والحرمان في سياقات الصراع.

زينة علي أحمد

الممثلة المقيمة لبرنامج الأمم المتحدة الإنمائي في اليمن

جدول المحتويات

3	شكر وتقديرا
4	مقدمة
6	الملخص التنفيذي
8	الفصل الأول: المقدمة
9	1.1 الوضع في البلاد
10	2.1 الفقر في اليمن
11	3.1 لماذا يُعد مؤشر الفقر متعدد الأبعاد مهمًا
12	الفصل الثاني: المنهجية
13	1.2 طريقة ألكير فوستر
13	1.1.2 التحديد
13	2.1.2 التجميع
13	2.2 هيكل القياس
14	1.2.2 الغرض
14	2.2.2 وحدة التحديد ووحدة التحليل
14	3.2.2 الأبعاد والمؤشرات
15	4.2.2 الأوزان
16	5.2.2 الحد الفاصل للفقر
16	3.2 البيانات
18	الفصل الثالث: النتائج
19	1.3 النتائج على المستوى الوطني
19	1.1.3 نسب الفقراء غير المقيدة
19	2.1.3 انتشار الفقر وشدته ومؤشر الفقر متعدد الأبعاد
21	2.3 التصنيف حسب المناطق الريفية والحضرية وتوسع محافظات
23	1.2.3 نسب الفقراء المقيدة
25	3.3 نسبة المساهمة
27	4.3 نتائج خصائص أفراد الأسرة الآخرين
31	1.4.3 الأسر التي لديها أفراد من ذوي الإعاقة
32	5.3 تحليل الثبات
33	الفصل الرابع: الاستنتاجات والتوصيات
35	المراجع
36	الملحق الأول: مؤشر الفقر متعدد الأبعاد - المنهجية والخصائص
38	الملحق الثاني: اختبار التكرار
39	الملحق الثالث: ثبات مؤشر الفقر متعدد الأبعاد للأوزان البديلة وحدود الفقر

الملخص التنفيذي

تدعو أهداف التنمية المستدامة لإجراء قياس متعدد الأبعاد للفقر كمكمل لتحليل الفقر النقدي وتوفير صورة أكثر شمولية. وعلى وجه الخصوص، ينص المقصد 1.2 من أهداف التنمية المستدامة على "تخفيض نسبة الرجال والنساء والأطفال من جميع الأعمار الذين يعانون الفقر بجميع أبعاده وفقاً للتعريف الوطنية بمقدار النصف على الأقل".

يعرض هذا التقرير مؤشر الفقر متعدد الأبعاد على المستوى الوطني لليمن، والذي تم تطويره لرصد الجوانب الرئيسية للحرمان الذي يعاني منه الأفراد والأسر في البلاد. وكان هذا المؤشر ثمرة تعاون بين برنامج الأمم المتحدة الإنمائي ومبادرة أكسفورد للفقر والتنمية البشرية، ويهدف إلى إبراز أهم أوجه الحرمان التي يعانيها الناس في اليمن.

الفقر متعدد الأبعاد

يعتمد مؤشر الفقر متعدد الأبعاد على المستوى الوطني لليمن على طريقة ألكير فوستر لقياس الفقر متعدد الأبعاد، ويستخدم مسح التنمية البشرية في اليمن للعام 2021م، ويتكون من ستة أبعاد وهي: (التعليم، والصحة، وصحة الطفل والأم، والخدمات، ومستويات المعيشة، والتوظيف) و17 مؤشراً.

ويشمل مؤشر الفقر متعدد الأبعاد على المستوى الوطني عدد من الأبعاد والمؤشرات لرصد أوجه الحرمان التي يعاني منها الأفراد والأسر. وتم احتساب المؤشرات على مستوى الأسرة، بافتراض أن جميع أفراد الأسرة يتقاسمون الإنجازات وأوجه الحرمان على قدم المساواة. كما أجريت الاختبارات الإحصائية للتحقق من ثبات وقوة المقياس ودلالة النتائج على المستوى الوطني والمحافظات.

شمل مسح التنمية البشرية لليمن عينة قوامها 1,681 أسرة، وهو أول مسح ممثل للأسر أجري وجه لوجه منذ اندلاع الصراع، وهدف إلى تقديم نظرة عامة تفصيلية حول مؤشرات الرفاه والأمن الغذائي والتنمية البشرية في اليمن، مما يتيح إجراء تحليل داخل الأسرة. وجمعت البيانات بين شهري أبريل وسبتمبر 2021م، وشملت معلومات حول التعليم والصحة وحالة التوظيف والظروف المعيشية في مناطق الحكومة المعترف بها دولياً (المناطق الجنوبية). ويوفر المسح بيانات ممثلة على مستوى المنطقة في محافظات البيضاء وتعز وحضرموت وشبوة وعدن ولحج ومأرب والمهرة والضالع.

النتائج

تشير النتائج إلى أن نسبة الأفراد الذين يعانون من فقر متعدد الأبعاد في اليمن بلغت 82.7 بالمائة، أي أن أكثر من ثمانية من كل عشرة أشخاص في البلد (في المناطق المشمولة بالمشح) كانوا يعانون من فقر متعدد الأبعاد. وبلغت شدة الفقر - أو متوسط عدد حالات الحرمان التي يواجهها الفقراء متعددو الأبعاد - 46.7 بالمائة، مما يعني أن الفرد الفقير - في المتوسط - عانى من أكثر من 45 بالمائة من الحرمان المرجح المحتمل. وكان مؤشر الفقر متعدد الأبعاد على المستوى الوطني - وهو نتاج انتشار الفقر متعدد الأبعاد (نسبة الأفراد الذين يعانون من فقر متعدد الأبعاد) وشدته (متوسط عدد حالات الحرمان التي يواجهها الفقراء) - 0.386. وبالتالي، يواجه الفقراء متعددو الأبعاد في المتوسط 38.6 بالمائة من جميع أشكال الحرمان المحتملة في اليمن إذا كان جميع الأفراد فقراء متعددي الأبعاد ويعانون من الحرمان في جميع المؤشرات.

ويميل الفقر إلى أن يكون أعلى في المناطق الريفية (89.4 بالمائة) منه في المناطق الحضرية (68.9 بالمائة)، وسجلت محافظتي الضالع والبيضاء أعلى معدل للفقر متعدد الأبعاد. ونظراً لعدد الكبير للسكان فيها، فإن التقديرات تشير إلى أن 40 بالمائة من الفقراء متعددي الأبعاد يعيشون في محافظة تعز.

على الصعيد الوطني، تُعد عدد سنوات الدراسة والصرف الصحي هما المؤشران اللذان يشتملان أكبر نسب الفقراء المقيدة¹، حيث يُعاني أكثر من 70 بالمائة من السكان من الحرمان والفقر متعدد الأبعاد في هذه المؤشرات. ومن حيث نسبة مساهمة كل مؤشر من المؤشرات السبعة عشر في مؤشر الفقر متعدد الأبعاد على المستوى الوطني، فإن أكثر المؤشرات مساهمة في الفقر على المستوى الوطني هي عدد سنوات الدراسة (17.1 بالمائة)، يليها وقود الطهي (9.1 بالمائة) والصرف الصحي (8.1 بالمائة).

وبالإضافة إلى ذلك، فإن معدل انتشار الفقر متعدد الأبعاد في الأسر التي تعيلها نساء أقل من الأسر التي تعيلها رجال، إلا إن هذه الاختلافات ليست ذات دلالة. كما أظهرت النتائج أن الأسر التي يكون رب الأسرة فيها

1 نسبة الأفراد المحرومين في كل مؤشر وفي نفس الوقت فقراء متعددي الأبعاد.

مُطلق تُعاني من نسبة أقل من الفقر متعدد الأبعاد مقارنة بالأسر الأخرى. وعلى النقيض من ذلك، فإن الأسر التي يكون فيها رب الأسرة متزوج من أكثر من زوجة واحدة تُعاني مستويات أعلى من الفقر متعدد الأبعاد، وتكون شدة فقرها أعلى. كما تبلغ نسبة الفقر بين الأفراد الذين يعيشون في أسر صغيرة 64.4 بالمائة مقارنةً بنسب 86.4 بالمائة و91.1 بالمائة للأفراد الذين يعيشون في أسر مكونة من خمسة إلى تسعة أفراد أو أكثر على التوالي. وأخيراً، أظهرت النتائج أن الأسر التي لديها أفراد من ذوي الإعاقة تُعاني مستويات أعلى من الفقر متعدد الأبعاد من الأسر التي ليس لديها أفراد من ذوي الإعاقة (86.4% مقارنة مع 81.2%).

الاستنتاجات والملاحظات

أبرز الصراع الداخلي في اليمن تأثيرات سلبية على مستوى معيشة الأفراد والأسر. يواجه البلد مستويات عالية من الفقر والحرمان مع وجود العديد من التحديات أمام الحصول على الخدمات الأساسية والفرص. ويُعد الحرمان في عدد سنوات الدراسة والصرف الصحي من أعلى أوجه الحرمان، حيث يحرم أكثر من 70 بالمائة من السكان في هذه المؤشرات. وهناك اختلافات ذات دلالة بين المناطق الريفية والحضرية والمحافظات؛ مما يُظهر أن بعض المناطق أكثر تضرراً من النزاع الدائر، وأن هناك مناطق يواجه فيها الناس تحديات أكبر للحصول على الخدمات، أو لا تتوفر فيها الخدمات بتاتا. ويوصي التقرير بوضع استراتيجية للحد من الفقر تُعالج قضايا عدم كفاية فرص الحصول على الخدمات الأساسية وتعزز الفرص الاقتصادية.

الفصل الأول المقدمة

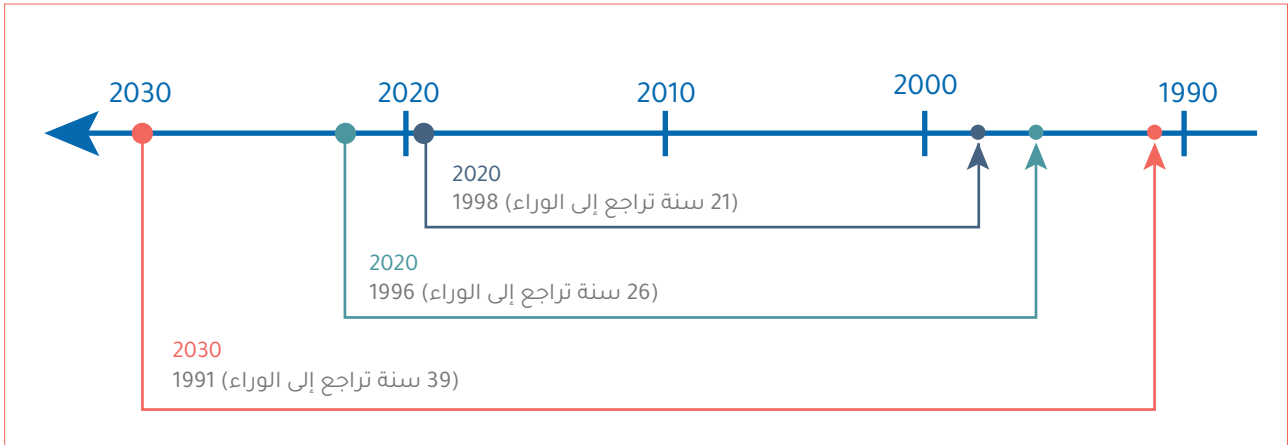
بيع الأسماك في عدن، اليمن. ملكية الصورة: برنامج الأمم المتحدة الإنمائي في اليمن

1.1 الوضع في البلاد

وقد أدى الصراع الدائر إلى تراجع عجلة التنمية. وأسفر النزاع في اليمن عن آثار كارثية حيث قُتل ما يقرب من 250,000 شخص بشكل مباشر جرّاء القتال وبشكل غير مباشر بسبب نقص الغذاء والخدمات الصحية والبنية التحتية. ومن بين القتلى، كان 60 بالمائة من الأطفال دون سن الخامسة. ولقد خلف النزاع آثار طويلة الأجل، واسعة النطاق، ومدمرة؛ ويوصف هذا النزاع بأنه من بين أكثر النزاعات تدميرًا منذ نهاية الحرب الباردة. وقد أدى النزاع إلى إرجاع عجلة التنمية البشرية لأكثر من 20 عامًا إلى الوراء، والمرجح ارتفاعه، حسب دليل التنمية البشرية (الشكل 1).

حتى قبل احتدام النزاع المسلح في عام 2015م، كانت التنمية في اليمن في حالة مزريّة، حيث احتل البلد الذي يبلغ عدد سكانه 30 مليون نسمة المرتبة 153 على مؤشر التنمية البشرية، والمرتبة 138 في الفقر المدقع، والمرتبة 147 في متوسط العمر المتوقع، والمرتبة 172 في التحصيل العلمي، وكان البلد تحت فئة البنك الدولي ذات الدخل المنخفض والمتوسط. ولم يحقق اليمن أيًا من الأهداف الإنمائية للألفية ومن المرجح أنه لن يحقق أيًا من أهداف التنمية المستدامة بحلول عام 2030م جرّاء الأزمة المستمرة.

الشكل (1): انتهاء النزاع في 2019م و2022م و2030م وتأثيره على مؤشر التنمية البشرية



المصدر: برنامج الأمم المتحدة الإنمائي (2020م)

القدرات، توقف تقديم الخدمات في أجزاء كثيرة من اليمن. كما أدى المناخ السلبي للاستثمار إلى إجماع المستثمرين، حيث أصيب نشاط القطاع الخاص بالشلل جرّاء انعدام الأمن، والقيود المفروضة على الاستيراد والتصدير، وانعدام التمويل، وارتفاع التكاليف التشغيلية، وكذا العجز التجاري والاختلالات في الاقتصاد الكلي التي ما تزال تؤثر على الأوضاع المالية العامة والميزانية.

كما أثرت الأزمة على القطاع المصرفي مع تقلص سيولة العملة الصعبة. تشمل التحديات الأخرى التي تواجه القطاع المصرفي وجود بنكين مركزيين وعمليتين وسياستين نقديتين متنافستين، مما يؤدي إلى إضعاف قدرة البنوك المركزية اليمنية على إدارة الاقتصاد.

بفعل الأزمة المستمرة، تدهورت سبل كسب العيش لأكثر من 54 بالمائة من السكان، وتمزق النسيج الاجتماعي، وضعفت قدرة السكان والمؤسسات على الصمود. كما تضررت البنية التحتية العامة والحيوية أو تعرضت للدمار، بما في ذلك قطاعات المياه، الصرف الصحي، التعليم، الصحة، الاتصالات، والنقل. كما أدى تجزء المؤسسات الحكومية والسياسات النقدية والمالية والاقتصادية المتنافسة لأطراف النزاع إلى تراجع ثقة اليمنيين في المؤسسات الوطنية. وإلى جانب زيادة الشركات المالية الغير نظامية كمحلات الصرافة المحلية ومزودي النقد والتي أعاقت الجهود الرامية إلى تنفيذ سياسات الاستقرار الاقتصادي؛ مما أدى إلى حدوث تشوهات باهظة داخل الاقتصاد ووضع ضغوطًا شديدة على عاتق النظام المصرفي.

نتيجة الأضرار الجسيمة التي لحقت بالبنية التحتية الاجتماعية الأساسية والرئيسية وافتقار الحكومة إلى



عائلة يمنية، ملكية الصورة: برنامج الأمم المتحدة الإنمائي في اليمن

2.1 الفقر في اليمن

المحافظة، وهو ما يرتبط بنسبة سكان الريف/الحضر، وكذلك شدة النزاع وإمكانية حصول الأسر والأفراد على الخدمات. وفي عام 2014م، كانت صعدة وعمران أفقر محافظتين، حيث بلغت معدلات الفقر 84.5 بالمائة و75.9 بالمائة على التوالي. وكان معدل انتشار الفقر هو الأدنى في مدينة صنعاء بواقع 13.4% من السكان. أما في عدن - وهي ثاني أكبر مدينة في البلاد - كانت نسبة الفقراء 22.2 بالمائة. ولتقدير اتجاه الفقر من عام 2014م إلى عام 2016م، طبق البنك الدولي أساليب المحاكاة الصغرى باستخدام خط الفقر لعام 2014م والتغير في الناتج المحلي الإجمالي خلال هذه الفترة. وأظهرت المحاكاة الصغرى صدمات متعددة، بما فيها فقدان الوظائف، وعدم صرف رواتب القطاع العام، وفقدان التحويلات العامة والتحويلات المالية. كما أظهرت نتائج المحاكاة أن معدلات الفقر في عام 2016م تراوحت بين 62 بالمائة و78 بالمائة، أو ما بين 17.5 مليون إلى 21 مليون شخص.

أجريت آخر دورة من المسح الديموغرافي للأسر في اليمن في عام 2013م وغطت 119,720 شخصًا. ومع ذلك، فقد أعاق النزاع العنيف تنفيذ المسح الديموغرافي للأسر والمستخدم لبناء مؤشر الفقر متعدد الأبعاد على مستوى العالم العربي لليمن. ونشرت النسخة الأولى من مؤشر الفقر متعدد

حال النزاع العنيف في اليمن منذ عام 2014م دون تنفيذ مسح ميزانية الأسرة المستخدم لحساب إحصاءات الفقر النقدي الرسمية. حيث أُجري آخر مسح في عام 2014م بناءً على خطين للفقر: خط الفقر الغذائي وخط الفقر غير الغذائي. ويعتمد قياس خط الفقر الغذائي على تقدير سلة من المواد الغذائية بالريال اليمني، حيث تلي هذه السلة الحد الأدنى من احتياجات السعرات الحرارية لأقل الناس ثراءً في المجتمع. بينما يقدر خط الفقر غير الغذائي الحد الأدنى من الاحتياجات الأساسية من السلع والخدمات غير الغذائية التي يستهلكها الفقراء، بما فيها السلع المعمرة والإسكان والتعليم. وقدر إجمالي خط الفقر للفرد في السنة بمبلغ 162,528 ريال يمني (حوالي 750 دولارًا أمريكيًا)²، وهو مجموع خطوط الفقر الغذائية وغير الغذائية (البنك الدولي، 2017م).

تفاقم الفقر في اليمن منذ عام 2014م حسب التوقعات، ولكن لا يمكن التأكد من مدى تفاقم الوضع بدقة إلا من خلال البيانات الأولية. وتظهر المذكرات عن الفقر في اليمن لعام 2017م - المبنية على بيانات مسح ميزانية الأسرة لعام 2014م - أن 49% من سكان اليمن (13 مليون شخص) يعيشون في فقر نقدي (البنك الدولي، 2017م). ومع ذلك، فإن مستوى الفقر النقدي يختلف اختلافًا كبيرًا حسب

2 تم تطبيق الصرف اعتبارًا من عام 2014م، بسعر 1 دولار أمريكي أي ما يعادل 214 ريال يمني.

الأبعاد على مستوى العالم العربي في عام 2017م، واستخدمت ثلاثة أبعاد متساوية الوزن (الصحة والتعليم ومستويات المعيشة) و12 مؤشرًا. وتوزعت المؤشرات على النحو التالي:

التعليم:



المواظبة على الحضور إلى المدرسة، وسنوات الدراسة.

الصحة:



التغذية، ووفيات الأطفال، والحمل المبكر، مقترنة بتثويته الأعضاء التناسلية للإناث.

مستويات المعيشة:



الكهرباء، والصرف الصحي، ومياه الشرب، ووقود الطهي، والإسكان، والاكتظاظ، والأصول، والمعلومات، والتنقل، وسبل كسب العيش.

تم تعيين حدين فاصلين لكل مؤشر بهدف تحديد الفقر المدقع والمتوسط مع تحديد حد أقصى للفقر بنسبة

33% لتحديد الأفراد الذين يعتبرون فقراء أو فقراء للغاية. وبالتالي، فإن الأسرة التي تُعاني من الحرمان بنسبة 33% أو أكثر من مجموع الحرمان المرجح تُعد فقيرة متعددة الأبعاد. كما تم استخدام نفس الحد الفاصل للفقر في كلا المقياسين (الحاد والمتوسط)، والفرق الرئيسي هو الحد الفاصل للحرمان المستخدم لتحديد الفرد الذي يُعاني من الحرمان في كل مؤشر (الإسكوا، 2018). وتظهر النتائج أنه في عام 2013م، كان 30.6 بالمائة من السكان يعانون من فقر حاد متعدد الأبعاد وضعف هذه النسبة من السكان تقريبًا (69.1 بالمائة) يقعون تحت فئة الفقر المعتدل متعدد الأبعاد. وتُعاني فئة الفقراء ذات الفقر المدقع من الحرمان في 56.3 بالمائة من المؤشرات المرجحة، في حين يُعاني الفقراء من الحرمان في 50 بالمائة من المؤشرات. وكشفت التحليل عن اختلافات هامة بين المناطق الريفية والحضرية، حيث بلغ مؤشر الفقر متعدد الأبعاد الحاد للمناطق الريفية 0.205 وللناطق الحضرية 0.034، ومؤشر الفقر متعدد الأبعاد المعتدل للمناطق الريفية 0.194 وللناطق الحضرية 0.475. حيث سجلت حجة وريمة أعلى معدلات الفقر في البلد.

3.1 لماذا يُعد مؤشر الفقر متعدد الأبعاد مهمًا

(المفوضية السامية للأمم المتحدة لشؤون اللاجئين، 2022م).

أصبحت تدابير الفقر متعدد الأبعاد أدوات مفيدة لرصد الحد من الفقر على مر الزمن، وللرقابة على تنفيذ استراتيجيات الحد من الفقر وغيرها من السياسات الرامية إلى تحسين فرص الحصول على التعليم والصحة والمياه والكهرباء إلى جانب خدمات وفرص أخرى. كما تدعو أهداف التنمية المستدامة إلى الحد من الفقر، حيث يتتبع المؤشر (1.2.2) الانخفاض في عدد الرجال والنساء والأطفال من جميع الأعمار الذين يُعانون من الفقر بجميع أبعاده وفقًا للمعايير الوطنية. ويدعو المؤشر الحكومات لتصميم تدابير تسمح برصد الفقر متعدد الأبعاد في بلد معين، وتدابير يمكن تصنيفها حسب الفئات، وتوفير معلومات عن مختلف أوجه الحرمان. وفي الوقت الحالي، يوجد في أكثر من 20 بلدًا في جميع أنحاء العالم مؤشرات وطنية متعددة الأبعاد توجه السياسات، وترصد الحد من الفقر، وتوفير معلومات حيوية عن مستويات الحرمان الوطني والمحلي.

خلف النزاع المدمر في اليمن تأثيرات متعددة الأوجه على الفقر، مما يتطلب استخدام نهجًا متعدد الأبعاد لقياس الفقر. وبصرف النظر عن الخسائر الأساسية في الأرواح البشرية، كان للنزاع تأثيرات اجتماعية واقتصادية واسعة النطاق، بما فيها تعطيل الأنشطة الاقتصادية وتوقف الخدمات العامة، وتدمير النسيج الاجتماعي والاقتصادي، واستنزاف قدرة الدولة في مجالات حيوية مثل الأمن والخدمات وتحصيل الإيرادات (اليونيسف، 2018م).

كما أدى النزاع إلى أزمة نزوح؛ ففي عام 2022م نزح ما يقرب من 4.3 مليون شخص، واحتاج 23 مليون شخص إلى مساعدات إنسانية (المفوضية السامية للأمم المتحدة لشؤون اللاجئين، 2023م). ويمثل الأطفال 20 بالمائة من السكان النازحين في عام 2021م، مما يعرضهم للأمراض المعدية وسوء التغذية والتغيب عن المدرسة وزواج القاصرات. وتستدعي هذه التحديات اتباع نهج متعدد الأبعاد لمعالجة الفقر في اليمن لإعطاء الأولوية للاحتياجات الإنسانية الأكثر إلحاحًا في سياق ما بعد النزاع

الفصل الثاني المنهجية

الوصول الى خدمات الرعاية الصحية. ملكية الصورة: برنامج الأمم المتحدة الإنمائي في اليمن

ومجموعة البيانات المستخدمة في هذا التحليل على وجه الخصوص.

تم تقدير مؤشر الفقر متعدد الأبعاد على المستوى الوطني لليمن باستخدام طريقة الكير فوستر والتي تم مناقشتها هنا بعبارات عامة، وكذا تصميم المقياس

1.2 طريقة الكير فوستر

للحرمان لكل منها، وحساب عدد حالات الحرمان التي يواجهها الفرد أو الأسرة، ومن ثم تحديد من هو الفقير وفقًا للحد الفاصل المعقول للفقير، وتتمثل الخطوة الثانية في تجميع هذه المعلومات في نسبة الفقراء المعدلة (أو قيمة مؤشر الفقر متعدد الأبعاد)، والتي يمكن تحليلها وتصنيفها جغرافيًا حسب الخصائص الاجتماعية والاقتصادية، وحسب كل مؤشر في مؤشر الفقر.

طريقة الكير فوستر (الكير وفوستر، 2011م) هي منهجية شاملة لحساب الحرمان وتحليل الفقر متعدد الأبعاد. وتستند هذه الطريقة إلى مقياس فوستر- غرير- ثوربيك للفقر وتراعي أبعادًا متعددة.

تتضمن طريقة الكير فوستر خطوتين: الخطوة الأولى: التحديد، والتي يتخللها اختيار مجموعة من المؤشرات ذات الصلة بالفقر وتحديد الحد الفاصل

1.1.2 التحديد

درجة الحرمان هي مجموع مرجح لجميع أوجه وحالات الحرمان. ومن ثم يتم تحديد الحد الفاصل للفقير عند قيمة معينة، على سبيل المثال 20 بالمائة أو 30 بالمائة، والتي تتم مقارنة درجة الحرمان على أساسها لتحديد وتمييز الفقراء متعددي الأبعاد (أولئك الذين تكون درجة حرمانهم مساوية للحد الفاصل للفقير أو تتجاوزه) عن الأفراد غير الفقراء (الذين تقل درجة حرمانهم عن الحد الفاصل للفقير).

يحدد الحد الفاصل الأول عتبة الحرمان لكل مؤشر، ويُحدد ما إذا كانت الأسرة أو الشخص يعتبر محرومًا أو غير محروم في المؤشر المعني. وبعد تطبيق الحدود الفاصلة لكل مؤشر، يجري احتساب مستوى حرمان كل فرد في جميع المؤشرات لحساب درجة الحرمان لتلك الأسرة أو الفرد. ويتم تحديد موازين للمؤشرات التي تعكس حكمًا معياريًا على القيمة لتقييم الأهمية النسبية لمؤشر معين مقارنة بالمؤشرات الأخرى في بناء درجة الحرمان للأسرة أو الفرد. ونتيجة لذلك، فإن

2.1.2 التجميع

يواجهها الفقراء، وشدة الفقر (A) هي متوسط درجة الحرمان التي يُعاني منها الفقراء متعددي الأبعاد. ونتاج عدد الفقراء وشدة الفقر هو مؤشر الفقر متعدد الأبعاد الذي "يعدل" عدد الفقراء لمتوسط شدة الفقر التي يُعاني منها الفقراء. وباختصار، يتكون مؤشر الفقر متعدد الأبعاد من نسبة الفقراء (H) وشدة الفقر (A) (انظر المربع أدناه).

تتخلل خطوة التجميع حساب مؤشرين وهما: نسبة الفقراء وشدة الفقر، حيث نسبة الفقراء (H) هي نسبة الفقراء متعددي الأبعاد إلى إجمالي السكان. وتشكل نسبة الفقراء مقياسًا مفيدًا للتعرف على مدى انتشار الفقر، إلا أنها غير حساسة للزيادات في عدد حالات الحرمان التي يُعاني منها الفقير. ويمكن حساب مقياس تكميلي - وهو شدة الفقر - باستخدام المعلومات المتعلقة بعدد حالات الحرمان التي

نسبة الفقراء (H) هي نسبة السكان الذين يعانون من فقر متعدد الأبعاد. تعكس شدة الفقر (A) نسبة المؤشرات المرجحة - في المتوسط - التي يحرم منها الفقراء متعددي الأبعاد. ويجمع مؤشر الفقر متعدد الأبعاد بين هذين الجانبين من جوانب الفقر على النحو التالي:
مؤشر الفقر متعدد الأبعاد = $H \times A$

2.2 هيكل القياس

تتبع عملية تصميم مؤشر الفقر متعدد الأبعاد على المستوى الوطني ست خطوات رئيسية:

1. تحديد الغرض من القياس.
2. تحديد وحدة تحديد وتحليل القياس.
3. تحديد الأبعاد والمؤشرات.
4. تحديد الحدود الفاصلة للحرمان لكل مؤشر.
5. تحديد وزن كل بُعد ومؤشر.
6. تحديد الحد الفاصل للفقير أو خط الفقر.

1.2.2 الغرض

حيث ستسمح نتائج مؤشر الفقر متعدد الأبعاد برصد الحد من الفقر بمرور الوقت وتحديد المناطق والفئات التي تواجه مستويات أعلى من الفقر والحرمان متعدد الأبعاد.

يتمثل الغرض من مؤشر الفقر متعدد الأبعاد على المستوى الوطني لليمن في تعريف صانعي السياسات ومختلف أصحاب المصلحة بمستويات الحرمان والفقر متعدد الأبعاد التي يواجهها الناس.

2.2.2 وحدة التحديد ووحدة التحليل

ووحدة التحليل هي الفرد. وبالتالي تتم قراءة جميع المعلومات المتعلقة بالفقر متعدد الأبعاد لكل فرد.

وحدة تحديد مؤشر الفقر متعدد الأبعاد على المستوى الوطني لليمن هي الأسرة. بافتراض أنه يتم تقاسم أوجه الحرمان بالتساوي بين أفراد الأسرة.

3.2.2 الأبعاد والمؤشرات

باستخدام مسح التنمية البشرية في اليمن، تم تصميم هيكل بستة أبعاد و17 مؤشرًا، وتم اختيار كل مؤشر في ضوء أهميته في سياق اليمن، وكيف يمكن أن يوفر معلومات عن مستويات الحرمان التي يواجهها الفقراء. ولتحسين ظروف الأفراد الذين يعيشون في اليمن والتغلب على العواقب السلبية للنزاع، سيكون من الضروري الحد من هذا الحرمان.

ضعف عالية، وأن نقص مرافق الرعاية الصحية يمكن أن يزيد من خطر الإصابة بالمرض أو الوفاة. ويتمشى مع الهدف الثالث من أهداف التنمية المستدامة الذي يدعو إلى الحد من وفيات الأطفال والأمهات وضمان التغطية الصحية الشاملة. المؤشر الأول في هذا البعد هو تطعيم الأطفال حيث يُصنف الأسرة على أنها محرومة إذا لم يتلق طفل واحد على الأقل دون خمس سنوات اللقاح الثلاثي (الديفتيريا والكزاز والسعال الديكي). ويُصنف المؤشر الثاني - معدل وفيات الأطفال - الأسرة على أنها محرومة إذا توفي طفل واحد على الأقل في السنوات الخمس الأخيرة. ويُصنف المؤشر الثالث الأسرة بأنها محرومة إذا لم تتلق امرأة واحدة على الأقل كانت حاملاً رعاية ما قبل الولادة، أو كانت الولادة في المنزل دون حضور طبيب.

• **التعليم:** يشمل البعد التعليمي مؤشرين: سنوات الدراسة والمواظبة على الدراسة، حيث يُبين المؤشر الأول الحد الأدنى من سنوات التعليم التي ينبغي أن يحصل عليها أحد أفراد الأسرة، ويرصد المؤشر الثاني الأسر التي لا يذهب فيها حاليًا طفل واحد على الأقل في سن الدراسة إلى المدرسة.

• **الصحة:** يتضمن هذا البعد ثلاثة مؤشرات، وهي: الأول: مؤشر الحصول على الرعاية الصحية الذي يرصد الحرمان في الأسر التي لا يحصل فيها فرد واحد على الأقل من أفراد الأسرة الذين يحتاجون إلى خدمات صحية على هذه الخدمات. ويشمل هذا الحرمان جوانب تتعلق بتوافر الخدمات، وكذلك قدرة الأسر على دفع ثمن تلك الخدمات. ويرصد المؤشر الثاني الحرمان من الحصول على الرعاية الطبية للأشخاص المصابين بأمراض مزمنة؛ عندما يتم تشخيص إصابة الشخص بمرض مزمن ولا يمكنه الحصول على الأدوية أو حجز مواعيد عند الطبيب، حيث تُعاني هذه الفئة من ضعف شديد نتيجة عدم الحصول على الرعاية الصحية مما يُعرض حياتها للخطر. ويرصد المؤشر الثالث الحرمان من الأمن الغذائي، حيث تُصنف الأسرة على أنها محرومة إذا لم يأكل أي من أفرادها أو قتلوا من تناولهم للطعام نتيجة لنقص المال.

• **الخدمات:** يهدف هذا البعد لرصد حالات الحرمان المتعلقة بالحصول على الخدمات المختلفة مثل المياه والصرف الصحي والكهرباء والإنترنت. وفي مؤشر المياه، تُعد الأسرة محرومة إذا لم يكن لديها إمكانية الحصول على مصدر نظيف للمياه. وبالنسبة لمؤشر الصرف الصحي، تُصنف الأسرة على أنها محرومة إذا لم يتم تحسين الصرف الصحي للأسرة، أو يتم تقاسمه³ ويُصنف مؤشر الكهرباء الأسرة بأنها محرومة إذا كان المصدر الرئيسي للإضاءة هو شبكة خاصة أو مولد كهرباء مشترك أو الشموع، أو كان لديها كهرباء ولكن متوسط عدد ساعات الإضاءة المتاحة في اليوم أقل من 15 ساعة. وأخيرًا، يُحدد مؤشر الحصول على الإنترنت الأسرة على أنها محرومة إذا لم يكن لديها إمكانية الوصول إلى الإنترنت، أو جهاز كمبيوتر محمول/جهاز لوجي أو حاسوب.

• **صحة الأم والطفل:** يهدف هذا البعد إلى رصد المؤشرات المتعلقة بصحة الأم والطفل بالنظر إلى أن كلتا الفئتين تعانين من نقاط

• **مستويات المعيشة:** يشمل هذا البعد ثلاثة مؤشرات، وهي: وقود الطهي، الاكتظاظ، ومواد

3 بالنظر إلى نوع الأسئلة المدرجة في المسح، لم يكن من الممكن اتباع تعريفات أهداف التنمية المستدامة لمؤشرات المياه والصرف الصحي.

• **العمالة:** يشمل هذا البُعد مؤشرين، وهما: البطالة والعمالة المحدودة. يُصنف المؤشر الأول الأسرة بأنها محرومة إذا كان فرد واحد على الأقل من أفراد الأسرة في سن العمل ولكنه لا يعمل، والثاني إذا كان فرد واحد على الأقل من أفراد الأسرة يعمل حاليًا ولكنه على استعداد للعمل لساعات أكثر.

الإسكان.. يُصنف المؤشر الأول الأسرة بأنها محرومة في حال كان وقود الطهي الرئيسي لديها هو الفحم، أو الخشب، أو أوراق القش، أو فضلات الحيوانات، أو غيرها. أما المؤشر الثاني - وهو الاكتظاظ - فيُصنف الأسرة بأنها محرومة إذا كان ثلاثة أفراد أو أكثر يتشاركون غرفة نوم واحدة، ويُصنف المؤشر الأخير الأسرة بأنها محرومة إذا كانت مواد السقف أو الجدران أو الأرضيات ذات نوعية رديئة.

4.2.2 الأوزان

ومستويات المعيشة. تم تحديد وزن 5.5 بالمائة للمؤشرات الثلاثة تحت كل بُعد. وأخيرًا، يتضمن بُعد الخدمات أربعة مؤشرات بوزن يساوي 4.1 بالمائة لكل منها. ويعرض الجدول أدناه الأبعاد والمؤشرات والحدود الفاصلة للحرمان المدرجة في مؤشر الفقر متعدد الأبعاد على المستوى الوطني.

يستخدم مؤشر الفقر متعدد الأبعاد على المستوى الوطني لليمن أوزان متداخلة، والتي تخصص وزنًا متساويًا لكل بُعد من الأبعاد، ووزنًا نسبيًا متساويًا لكل مؤشر في البُعد الواحد. لقد تم تخصيص وزن بنسبة 16.6 بالمائة لكل من الأبعاد الستة. وفي إطار التعليم والتوظيف، يتساوى كل من المؤشرين (8.3%). أما بالنسبة للصحة، وصحة الأم والطفل،

الجدول (1): الأبعاد والمؤشرات والحدود الفاصلة للحرمان والأوزان

الوزن	محروم إذا كان فرد يعيش في أسرة:	المؤشر	البُعد
8.3%	يزيد عمره عن 14 عامًا ويقل عن 65 عامًا ومستوى تحصيله الدراسي أقل من 6 سنوات.	سنوات الدراسة	التعليم
8.3%	في سن الدراسة ولا يذهب إلى المدرسة.	المواظبة على الدراسة	
5.5%	لم يحصل على الأقل على الرعاية الصحية في الأشهر الاثني عشر الماضية، والسبب لم يكن أن المرض كان طفيفًا.	الحصول على الخدمات الصحية	الصحة
5.5%	وهو مصاب بمرض مزمن ولا يحصل على الخدمات الصحية، بغض النظر عن سبب عدم حصوله على الخدمات.	الرعاية الطبية لذوي الأمراض المزمنة	
5.5%	نفذت استراتيجية تكيف واحدة على الأقل للتقليل من استهلاك الغذاء.	الأمن الغذائي	
5.5%	لم يتلق فيها طفل واحد على الأقل اللقاح الثلاثي.	التطعيم	صحة الأم والطفل
5.5%	توفي فيها طفل واحد على الأقل في السنوات الخمس الأخيرة.	وفيات الأطفال	
5.5%	لم تتلق فيها المرأة الحامل في السنوات الخمس الأخيرة رعاية ما قبل الولادة، أو كانت الولادة في المنزل دون حضور طبيب أو ممرضة.	رعاية ما قبل الولادة ورعاية الولادة الماهرة	

4.1%	تعيش في منزل يكون فيه المصدر الرئيسي للمياه هو بئر ارتوازي أو بئر أو نبع أو بركة غير محمية.	المياه	الخدمات
4.1%	تعيش في منزل يكون فيه المرحاض الرئيسي عبارة عن حفرة مفتوحة أو مرحاض دون مياه متدفقة أو مرفق آخر أو بدون مرحاض ولا يتمتع فيه بالخصوصية.	الصرف الصحي	
4.1%	تعيش في منزل يكون فيه المصدر الرئيسي للكهرباء هو شبكة خاصة أو مولد كهرباء مشترك أو الشموع، أو لديه كهرباء ولكن متوسط عدد الساعات المتاحة للإضاءة في اليوم أقل من 15 ساعة.	الكهرباء	
4.1%	تعيش في منزل بدون جهاز كمبيوتر/ كمبيوتر محمول أو جهاز لوحي وليس لديه إنترنت.	تكنولوجيا المعلومات والاتصالات عبر الإنترنت	
5.5%	يكون فيها المصدر الرئيسي لوقود الطهي هو الخشب أو الفحم أو أوراق القش أو فضلات الحيوانات أو غيرها.	وقود الطهي	مستويات المعيشة
5.5%	تعيش في منزل يتشارك في غرفة واحدة ثلاثة أفراد أو أكثر.	الاكتظاظ	
5.5%	تعيش في منزل تكون فيه مواد الجدران والسقف والأرضيات ذات نوعية رديئة!	مواد الإسكان	
8.3%	يكون فيها فرد واحد على الأقل أكبر من 14 عامًا عاطلاً عن العمل.	البطالة	العمل
8.3%	عمل فيها فرد واحد على الأقل أكبر من 14 عامًا ولكنه على استعداد للعمل لساعات أكثر.	العمالة المحدودة	

ملاحظات: 1 بالنسبة للأرضية، تكون تربة طبيعية أو غيرها، والسقف - الخشب، والخشب والطين، والزنك، والقش/ الخيزران، والخيزران والطين، والزنك والطين أو غيرها، والجدران - قش/خيزران، ونسيج، وحديد/زنك، أخرى.

5.2.2 الحد الفاصل للفقير

الأدنى من مستوى الحرمان (أو درجة الحرمان) اللازمة لتصنيف الفرد كفرد فقير. وفي اليمن، تم تحديد الحد الفاصل للفقير بنسبة 30%، بمعنى آخر، يُصنف الفرد على أنه محروم إذا كان يعيش في أسرة تواجه الحرمان في أكثر من بعدين.

يستخدم نوعان من المحددات الدنيا لتقرير ما إذا كان الشخص يُعاني من الحرمان والفقير: (أ) مؤشر الحد الفاصل للفقير (الحد الفاصل للحرمان)، حيث يُعد الشخص محروماً في كل مؤشر إذا كان إنجازته أقل من الحد الفاصل، و(ب) الحد الفاصل للمؤشر متعدد القطاعات (أو الحد الفاصل للفقير)، والذي يحدد الحد

3.2 البيانات

معلومات حول التعليم والصحة وحالة التوظيف والظروف المعيشية في مناطق الحكومة المعترف بها دولياً (أو جنوب اليمن)، ويوفر المسح بيانات ممثلة على مستوى المنطقة في محافظات البيضاء وتعز وحضرموت وشبوة وعدن ولحج ومأرب والمهرة والضالع. وشمل مسح التنمية البشرية لليمن عينة قوامها 1,681 أسرة، 16 أسرة في كل منطقة من مناطق التعداد وعددها 105 منطقة، تم اختيارها من

مسح التنمية البشرية لليمن هو أول مسح تمثيلي نُفذ وجهاً لوجه منذ اندلاع النزاع، وأجرى هذا المسح البنك الدولي والصندوق الاجتماعي للتنمية بمساهمة من برنامج الأمم المتحدة الإنمائي. ويهدف إلى تقديم نظرة عامة ومفصلة عن مؤشرات الرفاه والأمن الغذائي والتنمية البشرية في اليمن، مما يتيح إجراء تحليل داخل الأسرة.

جمعت البيانات بين أبريل وسبتمبر 2021م، وشملت

أصل 1,200 منطقة تعداد زارها فريق مسح ميزانية الأسرة اليمنية في عام 2014م.

تم تصميم عينة مسح التنمية البشرية لليمن على أربع مراحل كالآتي. كانت المرحلة الأولى مطابقة لمرحلة مسح ميزانية الأسرة لعام 2014م، حيث تم اختيار 1,200 منطقة تعداد من قائمة جميع مناطق التعداد الناتجة عن إطار تعداد 2005م باستخدام العينة باحتمال متناسب مع الحجم، وفي المرحلة الثانية تم اختيار فئة فرعية من 273 من مناطق المسح. واستخدم مسح التنمية البشرية لليمن نفس العينة الطبقية وعددها 38 من مسح ميزانية الأسرة (المنطقة والحضر/الريف)، واستخدمت المديرية كطبقة إضافية منفصلة والتي تجاوزت فيها نسبة النازحين (وفق المكتب الدولي للهجرة) إلى مجموع السكان (وفق الجهاز المركزي للإحصاء) 60 بالمائة.

(3) في المرحلة الثالثة وبسبب صعوبات الحصول على تراخيص أمنية في المناطق الشمالية وتصاعد الأعمال العدائية في بعض المديرية، تعذر الوصول إلى 168 منطقة تعداد. ومن بين مناطق التعداد البالغ عددها 105 التي يمكن الوصول إليها في مناطق الحكومة المعترف بها دوليًا، كان لا بد من استبدال أربع

مناطق بمناطق تعداد احتياطية بمجرد بدء العمل الميداني بسبب الوضع الأمني الراهن. (4) أدرجت جميع الأسر داخل مناطق التعداد. وتم تصنيف الأسر إلى أسر نازحة وغير نازحة بناء على السؤال التالي: "كم عدد أفراد الأسرة الحالية الذين انتقلوا إلى هنا بسبب النزاع؟" ثم تم اختيار ثمان أسر نازحة وثمان أسر غير نازحة عشوائيًا مع احتمال متساو من كل فئة. وقد أدى ذلك إلى ظهور طبقات إضافية من الأسر النازحة وغير النازحة.

جمع مسح التنمية البشرية لليمن بيانات عن 17 وحدة متميزة، بما في ذلك: خصائص السكن، والصحة، والتعليم، والأمن الغذائي، والنزوح، واستراتيجيات التكيف، والحصول على الحماية الاجتماعية. وجمعت بعض الوحدات على مستوى الأسرة، بينما جمعت وحدات أخرى معلومات مفصلة عن أفراد الأسرة. وبلغ معدل الاستجابة لمسح التنمية البشرية لليمن 95 بالمائة، وهو معدل مرتفع نسبيًا بالنظر إلى الوضع الأمني الحالي ومستوى النزوح في البلاد. ومن المهم تسليط الضوء على أن الإحصاءات تمثل المناطق التي يمكن الوصول إليها في جنوب اليمن، أو المناطق التي يمكن الوصول إليها تحت سيطرة الحكومة المعترف بها دوليًا.

الفصل الثالث النتائج

مبادرات مجتمعية لإنتاج عدة الحماية من كوفيد-19. ملكية الصورة: برنامج الأمم المتحدة الإنمائي في اليمن

مصنفة حسب المناطق الجغرافية - المناطق الريفية والحضرية، وتوسع محافظات. ويعرض القسم الثالث اختبارات الثبات لاختيار الأوزان والحد الفاصل للفقير، وبلي ذلك تحليل للفئات العمرية والخصائص الأسرية الأخرى.

يتناول هذا الفصل نتائج مؤشر الفقر متعدد الأبعاد على المستوى الوطني لليمن بناءً على مسح التنمية البشرية لليمن 2021م. ويعرض أولاً نتائج مؤشر الفقر متعدد الأبعاد على المستوى الوطني، وكذا نتائج معدل الفقر وشدته بين الفقراء.⁴ ثم يعرض نتائج

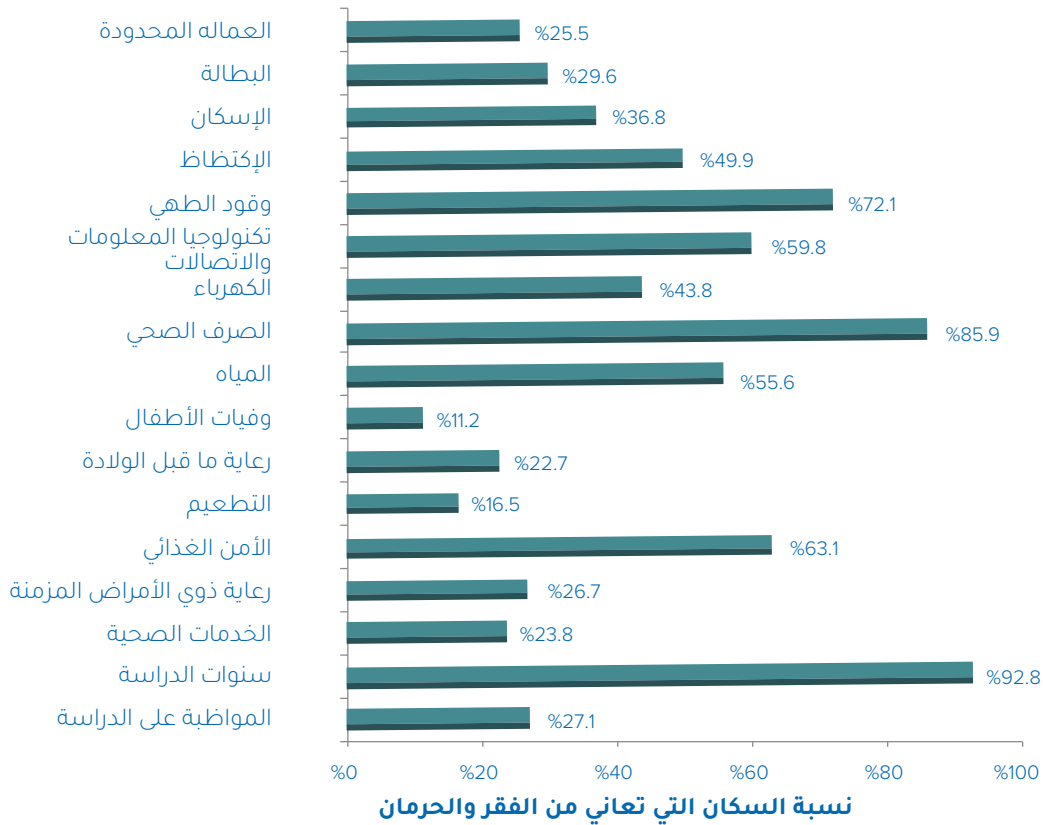
1.3 النتائج على المستوى الوطني

1.1.3 نسب الفقراء غير المقيدة

أسرة يكون فيها المرحاض الرئيسي عبارة عن حفرة مفتوحة، أو مرحاض بدون تدفق مياه، أو مرفق آخر، أو بدون مرحاض وبدون خصوصية. وتشمل المؤشرات ذات أدنى مستويات الحرمان وفيات الأطفال، حيث يعاني 11.2 بالمائة من السكان الحرمان في هذا المؤشر، والتطعيم بمستوى حرمان يبلغ 16.5 بالمائة (الشكل 2).

تعرض نسب الفقراء غير المقيدة نسبة الأفراد الذين يعيشون في أسر محرومة في كل مؤشر من المؤشرات. وفي اليمن، تُعد سنوات الدراسة والصرف الصحي المؤشرين اللذين يحتويان على أعلى نسبة من الأفراد المحرومين. ويعيش أكثر من 85 بالمائة من سكان اليمن في أسر فيها فرد واحد على الأقل - يزيد عمره عن 14 عامًا ويقل عن 65 عامًا - مستوى تحصيله الدراسي أقل من 6 سنوات، أو في

الشكل (2): نسب الفقراء غير المقيدة، 2021م



المصدر: تعتمد الحسابات التي أجراها المؤلفون على بيانات من مسح التنمية البشرية لليمن 2021م.

2.1.3 انتشار الفقر وشدته ومؤشر الفقر متعدد الأبعاد

معدل انتشار الفقر (نسبة الأفراد المصنفين كفقراء متعددي الأبعاد "H")، وشدته الفقر (متوسط

يُبين الجدول (2) نتائج مؤشر الفقر متعدد الأبعاد على المستوى الوطني لليمن لعام 2021م، ويوضح

4 تمثل النتائج على المستوى الوطني المناطق التي يكون فيها المسح تمثيلاً، وبالتالي جنوب اليمن أو المناطق التي يمكن الوصول إليها تحت سيطرة الحكومة المعترف بها دولياً.

أن كل فقير - في المتوسط - يعاني من الحرمان في بُعد ونصف البُعد تقريبًا. وأخيرًا، تبلغ قيمة مؤشر الفقر متعدد الأبعاد على المستوى الوطني لليمن - الذي يُحسب بضرب معدل انتشار الفقر في شدته - 0.386؛ مما يعني أن الفقراء متعددي الأبعاد في اليمن يعانون من 38.6 بالمائة من إجمالي أوجه الحرمان التي يمكن أن تحدث إذا كان جميع الأفراد يعانون من الحرمان في جميع المؤشرات في نفس الوقت.

نسبة المؤشرات المرجحة التي يعاني فيها الفقراء من الحرمان ("A")، تبلغ نسبة انتشار الفقر متعدد الأبعاد بين الناس في اليمن 82.7 بالمائة، ونظرًا لأن هذا التقدير يعتمد على عينة، فإن له هامش خطأ، ويوضح الجدول (2) فترة الثقة 95 بالمائة أيضًا. وهذا يعني أن هناك ثقة بنسبة 95 بالمائة في أن نسبة الفقر الحقيقية متعددة الأبعاد للسكان تتراوح بين 81.43 بالمائة و83.9 بالمائة، ويبلغ متوسط شدة الفقر - الذي يعكس مستوى الحرمان الذي يعاني منه كل فقير في المتوسط - 46.7 بالمائة؛ بمعنى

الجدول (2): انتشار الفقر وشدته ومؤشر الفقر متعدد الأبعاد، 2021م

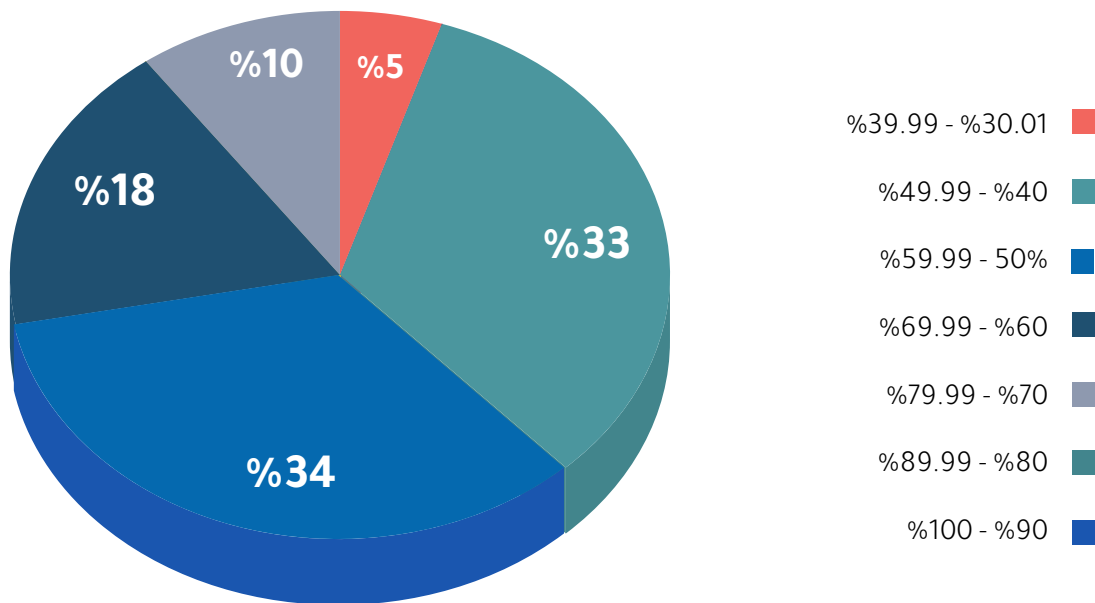
فترة الثقة (95%)		القيمة	المؤشر	الحد الفاصل للفقر
0.394	0.379	0.386	مؤشر الفقر متعدد الأبعاد	قيمة الحد الفاصل للفقر (k value) = 30%
%83.9	%81.4	%82.7	نسبة الفقراء (H)	
%47.2	%46.2	%46.7	الشدّة (A)	

المصدر: تعتمد الحسابات التي أجراها المؤلفون على بيانات من مسح التنمية البشرية لليمن 2021م.

مزيد من التقدم في التقليل من مؤشر الفقر متعدد الأبعاد بسهولة ويسر تام، حيث أن معظم الفقراء قريبون جدًا من خط الفقر. ومع ذلك، من المهم تسليط الضوء على أن أكثر من 20 بالمائة من الفقراء متعددي الأبعاد في اليمن يواجهون الحرمان في أكثر من 60 بالمائة من المجموع المرجح للمؤشرات.

يوضح الشكل (3) توزيع شدة الفقر بين الفقراء، حيث أن ثلث (33 بالمائة) جميع الأفراد في اليمن يقعون في النطاق الأدنى لشدة الفقرة، والذي يتراوح بين 30.1 بالمائة و40 بالمائة من المجموع المرجح للمؤشرات، في حين أن 67 بالمائة من الفقراء يعانون من درجات حرمان أقل من 50 بالمائة من المجموع المرجح للمؤشرات. وهذا يُشير إلى أنه يمكن إحراز

الشكل (3): معدل التدرج لشدة الفقر بين الفقراء، 2021م



المصدر: تعتمد الحسابات التي أجراها المؤلفون على بيانات من مسح التنمية البشرية لليمن 2021م.

2.3 التصنيف حسب المناطق الريفية والحضرية وتوسع محافظات

ومجموع السكان حسب المنطقة. ويتشابه توزيع الفقراء بين المناطق الريفية والحضرية مع توزيع مجموع السكان في كلتا المنطقتين، إلا أنه يوجد في المناطق الريفية عدد أكبر من الفقراء متعددي الأبعاد. وفي حين أن المناطق الريفية هي موطن لما مجموعه 67.1 بالمائة من الكثافة السكانية اليمن، فهي موطن لنسبة 72.6 بالمائة من الفقراء متعددي الأبعاد.

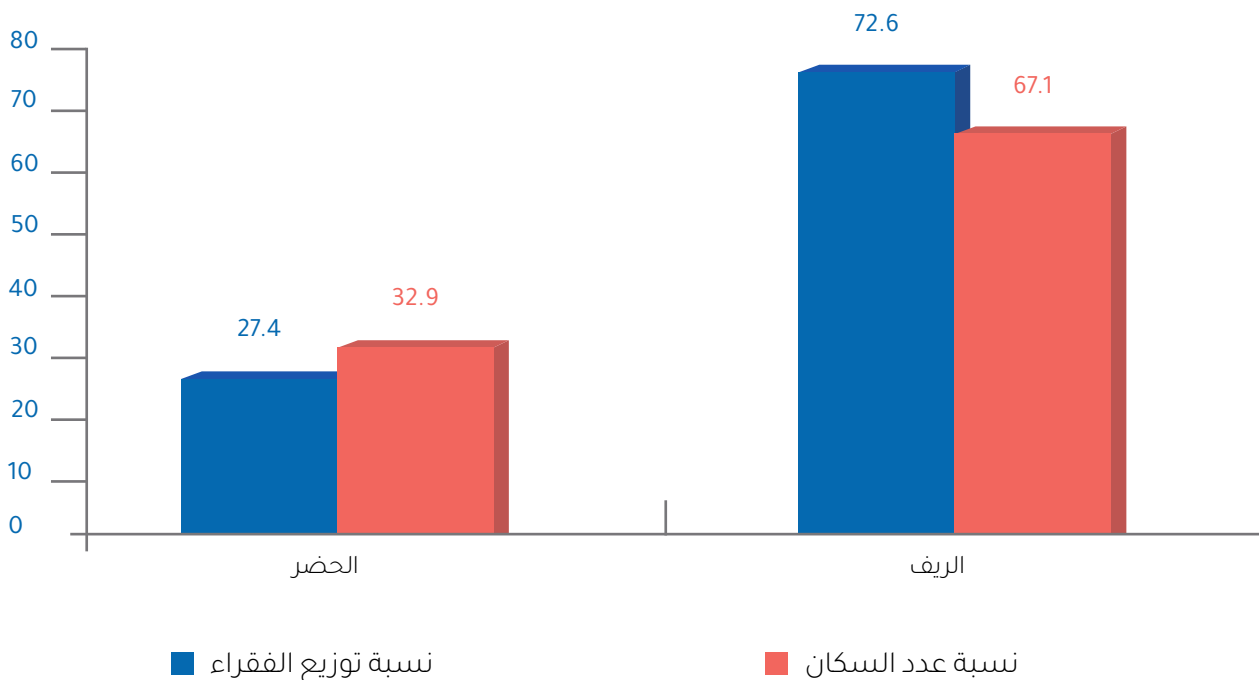
لفهم توزيع الفقر في جميع أنحاء اليمن بشكل أفضل، يُصنف هذا التقرير مستويات الفقر حسب المناطق الريفية والحضرية، وحسب المنطقة. ويوضح الجدول (3) مؤشر الفقر متعدد الأبعاد على المستوى الوطني، ومعدل انتشار الفقر وشدته حسب المناطق الحضرية والريفية. وكما هو موضح، فإن نسبة الفقر في المناطق الريفية أعلى من المناطق الحضرية - 89 بالمائة و69 بالمائة على التوالي. ويقارن الشكل (4) توزيع الفقراء

الجدول (3): الفقر متعدد الأبعاد حسب المناطق الريفية/الحضرية، 2021م

الريف			الحضر			المؤشر	
فترة الثقة (95%)	القيمة	حصة السكان (%)	فترة الثقة (95%)	القيمة	حصة السكان (%)		
0.441	0.422	0.431	0.303	0.285	0.294	مؤشر الفقر متعدد الأبعاد	
%90.9	%87.8	%89.4	%70.9	%66.9	%68.9	نسبة الفقراء (H, %)	
%48.9	%47.6	%48.3	%43.1	%42.2	%42.7	الشدّة (A, %)	
						67.1	32.9

المصدر: تعتمد الحسابات التي أجراها المؤلفون على بيانات من مسح التنمية البشرية لليمن 2021م.

الشكل (4): توزيع الفقراء ومجموع السكان حسب المناطق الريفية/الحضرية، 2021م



المصدر: تعتمد الحسابات التي أجراها المؤلفون على بيانات من مسح التنمية البشرية لليمن 2021م.

الأبعاد وانتشار الفقر. وسجلت البيضاء أعلى كثافة للفقر متعدد الأبعاد في اليمن. ويوضح الشكل (5) مستوى مؤشر الفقر متعدد الأبعاد في كل محافظة من المحافظات التسع.

يوضح الجدول (4) تقديرات مؤشر الفقر متعدد الأبعاد على المستوى الوطني، ومعدل انتشار الفقر وشدته حسب المحافظة. ويشير النمط العام إلى أن البيضاء والضالع ولحج هي المحافظات التي سجلت أعلى مستويات في مؤشر الفقر متعدد

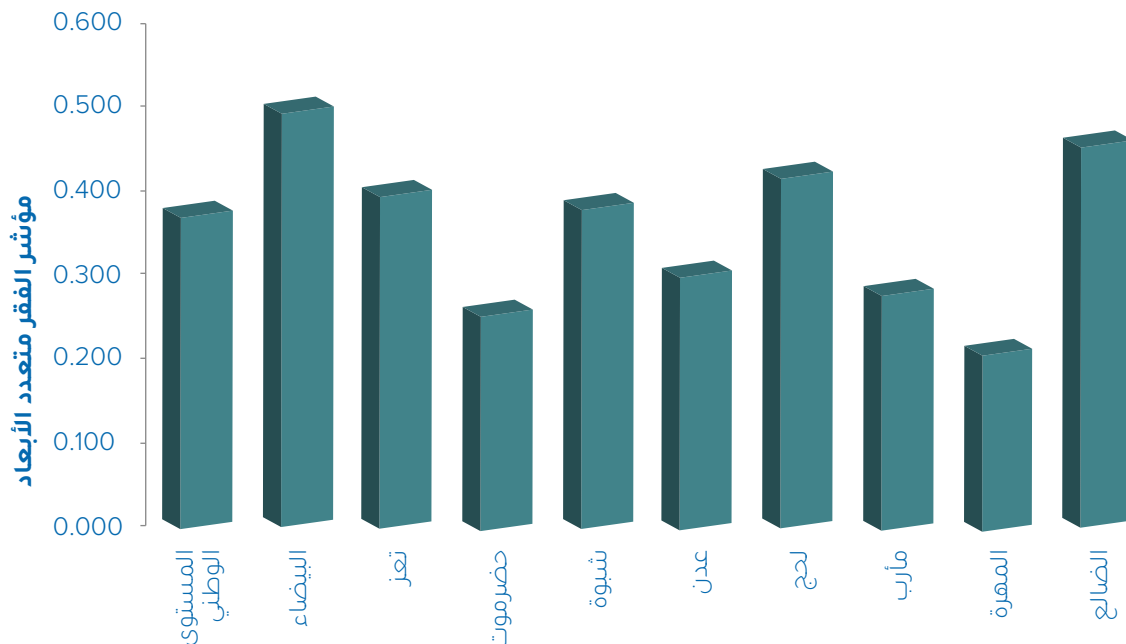
الجدول (4): الفقر متعدد الأبعاد حسب المحافظة، 2021م

مستوى الشدة (A, %)		نسبة الفقراء (H, %)				مؤشر الفقر متعدد الأبعاد			نسبة السكان (%)	الحكومة
فترة الثقة (%95)	القيمة	فترة الثقة (%95)	القيمة	فترة الثقة (%95)	القيمة	فترة الثقة (%95)	القيمة			
%47.2	%46.2	%46.7	%83.9	%81.4	%82.7	0.394	0.379	0.386	100.0	على المستوى المحلي (الحكومة المعترف بها دولياً) ¹
%54.4	%52.2	%53.3	%97.6	%94.7	%96.2	0.526	0.499	0.513	8.0	البيضاء
%48.6	%46.3	%47.5	%89.3	%83.6	%86.4	0.427	0.394	0.410	38.0	تعز
%41.4	%40.4	%40.9	%66.9	%62.6	%64.8	0.274	0.255	0.265	15.1	حضر موت
%47.9	%46.2	%47.1	%87.2	%80.9	%84.1	0.411	0.380	0.396	6.9	شبو
%42.9	%41.5	%42.2	%77.4	%70.1	%73.8	0.327	0.295	0.311	10.1	عدن
%49.0	%47.7	%48.3	%91.4	%87.3	%89.4	0.443	0.420	0.432	11.6	لحج
%41.0	%40.0	%40.5	%74.6	%69.2	%71.9	0.302	0.280	0.291	2.4	مأرب
%42.4	%40.2	%41.3	%59.4	%46.8	%53.1	0.246	0.193	0.219	1.4	المهرة
%50.3	%47.4	%48.9	%97.7	%94.6	%96.1	0.486	0.454	0.470	6.6	الضالع

المصدر: تعتمد الحسابات التي أجراها المؤلفون على بيانات من مسح التنمية البشرية لليمن 2021م.

الشكل (5): مؤشر الفقر متعدد الأبعاد على المستوى الوطني حسب المحافظة، 2021م

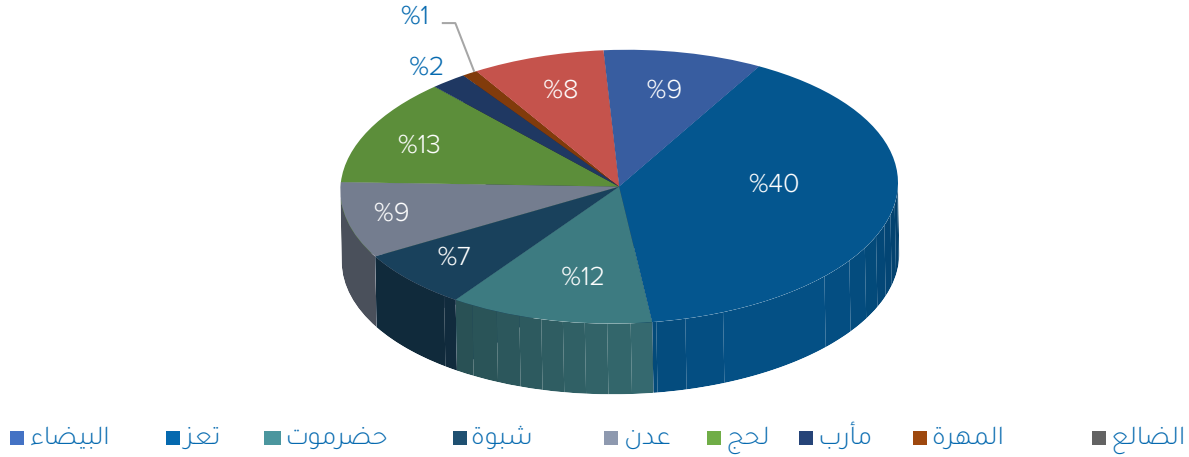
المصدر: تعتمد الحسابات التي أجراها المؤلفون على بيانات من مسح التنمية البشرية لليمن 2021م.



عدد من الفقراء متعددي الأبعاد (40 بالمائة). على الرغم من أن البيضاء هي المحافظة التي تعاني من أكبر معدل للفقر متعدد الأبعاد، إلا أنها تساهم فقط بنسبة 9 بالمائة من الفقراء متعددي الأبعاد في اليمن، ويرجع ذلك إلى حجم السكان بالأرقام المطلقة.

يوضح الشكل (6) الأماكن التي يقطنها الفقراء متعددي الأبعاد في المحافظات التسع، وهو أمر مهم لأنه تبعًا لحجم سكان كل محافظة، وقد تحتوي المحافظات الأكثر فقرًا أعداد أقل من الفقراء متعددي الأبعاد، حيث وجد بأن تعز هي موطن لأكثر

الشكل (6): توزيع الفقراء ضمن الفقر متعدد الأبعاد حسب المحافظة، 2021م



المصدر: تعتمد الحسابات التي أجراها المؤلفون على بيانات من مسح التنمية البشرية لليمن 2021م.

1.2.3 نسب الفقراء المقيدة

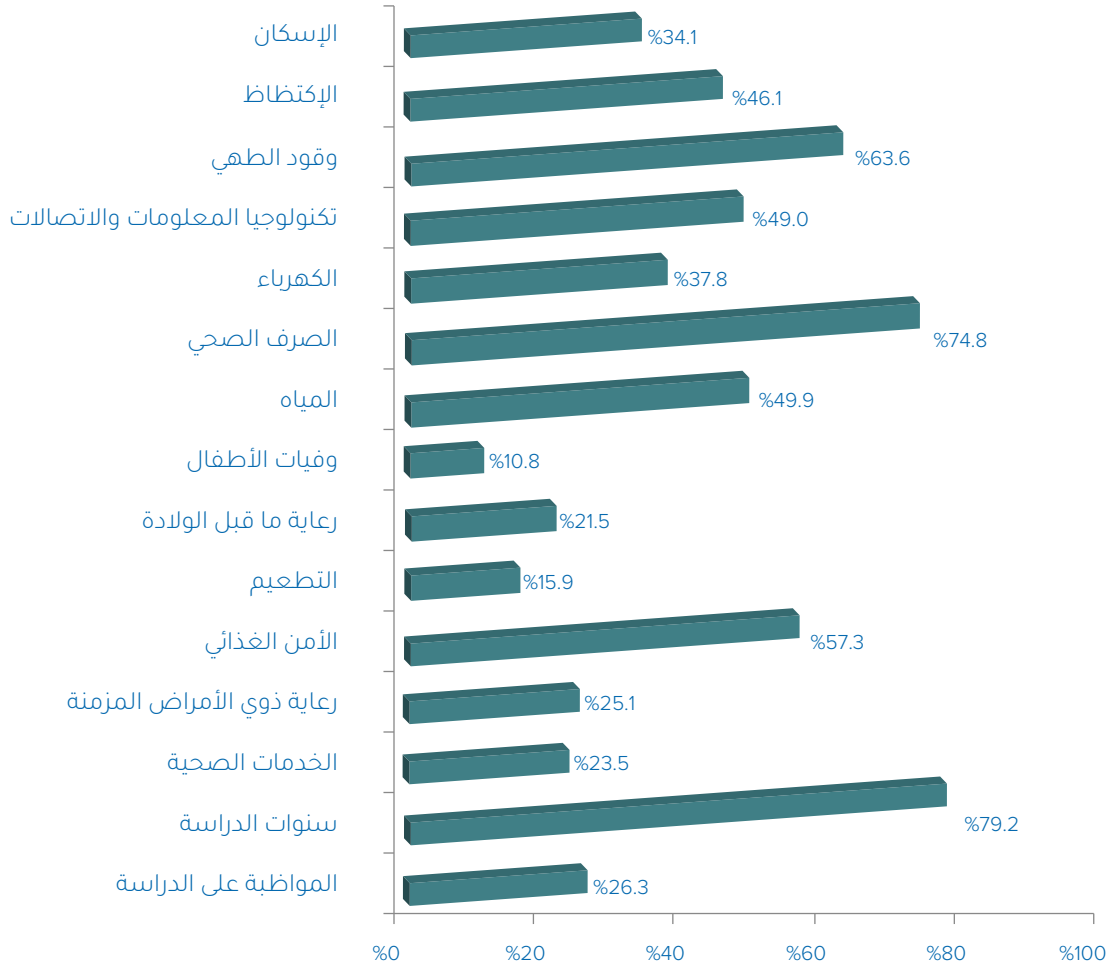
جانِب من جوانب الحرمان يتمثل في سنوات الدراسة (79.2 بالمائة)، مما يعني أن 79.2 بالمائة من سكان اليمن يعانون من فقر متعدد الأبعاد، ويعيشون في أسرة لم يكمل فيها شخص واحد على الأقل - أكبر من 14 عامًا وأصغر من 65 عامًا - ست سنوات من التعليم. ووجد بأن 74.8 بالمائة من الناس فقراء متعددي الأبعاد ومحرومون من الصرف الصحي، في حين أن 63.6 بالمائة فقراء ومحرومون من وقود الطهي. ومن ناحية أخرى، فإن المؤشرات ذات أدنى نسب الفقراء المقيدة هي وفيات الأطفال (10.8 بالمائة) والتطعيم (15.9 بالمائة).

ما هي أوجه الحرمان التي تفرز الفقر متعدد الأبعاد في اليمن وكيف يمكن الحد منها؟ للإجابة على هذين السؤالين، تم تقسيم مؤشر الفقر متعدد الأبعاد على المستوى الوطني حسب المؤشر وتنقيح مكوناته. وتمثل نسبة الفقراء المقيدة لأحد المؤشرات نسبة الأفراد الذين يعانون من فقر متعدد الأبعاد ومن الحرمان أيضًا في هذا المؤشر. كما يمكن حساب مؤشر الفقر متعدد الأبعاد على المستوى الوطني كمجموع نسب الفقراء المقيدة المرجحة. وبالتالي، فإن خفض أي من نسب الفقراء المقيدة يُقلل من الفقر المتعدد الأبعاد. ويوضح الشكل (7) أن أكبر



يمنيون وجدوا فرصة عمل ضمن مشاريع لنقد مقابل العمل في منطقة الشيخ عثمان في عدن. ملكية الصورة: برنامج الأمم المتحدة الإنمائي في اليمن

الشكل (7): نسب الفقراء المقيدة، 2021م



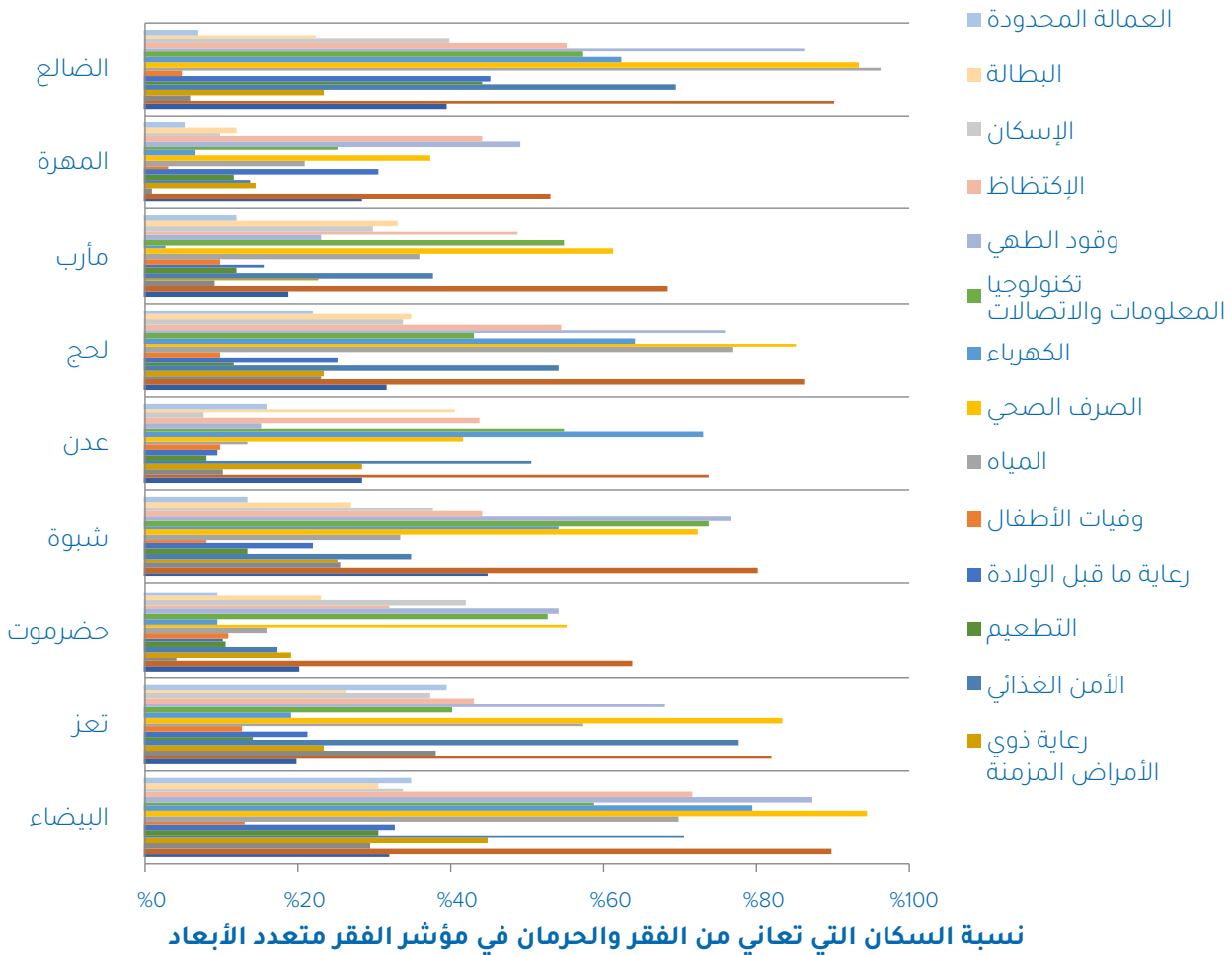
نسبة السكان التي تعاني من الفقر والحرمان في مؤشر الفقر متعدد الأبعاد

المصدر: تعتمد الحسابات التي أجراها المؤلفون على بيانات من مسح التنمية البشرية لليمن 2021م.

الحرمان في مؤشر وفيات الأطفال، في حين أن 13 بالمائة من السكان في البيضاء يعانون من الحرمان في مؤشر وفيات الأطفال وأيضاً فقراء متعدّدو الأبعاد. وبالنسبة للتطعيم، نلاحظ اختلافات مهمة بين المحافظات: 8.1 بالمائة من السكان في عدن فقراء متعدّد الأبعاد ويعانون من الحرمان في هذا المؤشر. مقارنة بنسبة 30.6 بالمائة من السكان في البيضاء (الشكل 8).

لذلك فإن سنوات الدراسة والصرف الصحي ووقود الطهي هي المؤشرات الثلاثة التي سجلت أكبر نسبة من الأفراد الذين يعانون من الفقر والحرمان متعدّد الأبعاد، في حين أن وفيات الأطفال والتطعيم هما المؤشران اللذان سجلا أدنى نسبة من الأفراد الذين يعانون من الفقر والحرمان متعدّد الأبعاد. ومع ذلك، إذا نظرنا إلى نسب الفقراء المقيدة في كل محافظة من المحافظات التسع، فهناك اختلافات مهمة. على سبيل المثال، 3 بالمائة من السكان في المهرة فقراء متعدّدو الأبعاد ويعانون من

الشكل (8): نسب الفقراء المقيدة حسب المحافظات، 2021م



المصدر: تعتمد الحسابات التي أجراها المؤلفون على بيانات من مسح التنمية البشرية لليمن 2021م.

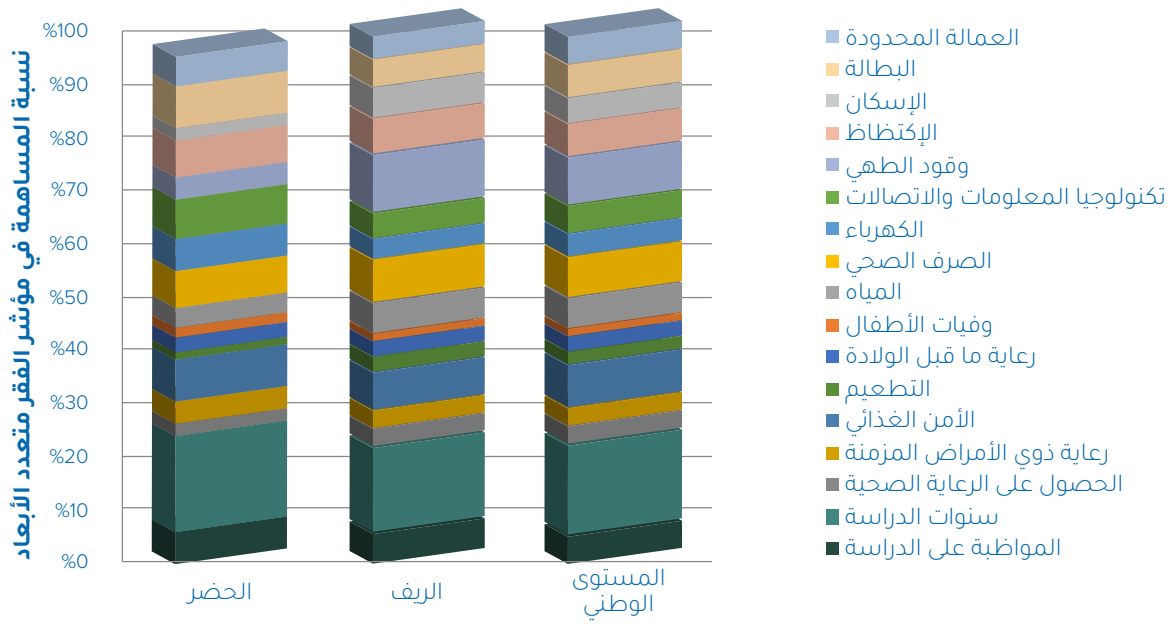
3.3 نسبة المساهمة

بالمئة) والصرف الصحي (8.1 بالمئة). ويشكلا بُعدا الخدمات والتعليم أكبر مساهمة في مؤشر الفقر متعدد الأبعاد (22.8 بالمئة لكل منهما). وبعدها أبعاد مستويات المعيشة (20.7 بالمئة)، والصحة (15.2 بالمئة)، والعمالة (11.6 بالمئة)، وصحة الأم والطفل (6.9 بالمئة). الأنماط في المناطق الحضرية والريفية متشابهة إلى حد كبير. على الرغم من أن سنوات الدراسة تساهم بشكل أكبر نسبياً في الفقر في المناطق الحضرية (18.9 بالمئة مقارنة بنسبة 16.6 بالمئة)، ويُساهم وقود الطهي بشكل أكبر نسبياً في الفقر في المناطق الريفية (10.8 بالمئة مقارنة بنسبة 4.4 بالمئة).

للوصول إلى نظرة متعمقة حول الفقر متعدد الأبعاد، من المفيد معرفة نسبة مساهمة كل مؤشر من المؤشرات السبعة عشر في الفقر متعدد الأبعاد بشكل عام في كل من المناطق الريفية والحضرية في اليمن. ويوضح الشكل (9) النسبة المرجحة لمساهمة⁵ كل مؤشر لمعرفة مكونات الفقر متعدد الأبعاد في المناطق الريفية والحضرية. وينبغي التذكّر بأن أوزان الأبعاد الستة متساوية. ومن حيث نسب مساهمة كل مؤشر في مؤشر الفقر متعدد الأبعاد على المستوى الوطني، فإن أكبرها مساهمة في الفقر على المستوى الوطني هي سنوات الدراسة (17.1 بالمئة)، يليها وقود الطهي (9.1

5 تُعرّف نسبة مساهمة كل مؤشر في مؤشر الفقر متعدد الأبعاد على أنها مدى مساهمة كل مؤشر مرجح في الفقر العام. ويُحسب باستخدام المعادلة الآتية: $MPI = \sum_{k=1}^d w_k h_k$ ، حيث تعني مؤشر الفقر متعدد الأبعاد، و(d) هو عدد المؤشرات، و(w) هو وزن كل مؤشر، و(h_k) هي نسبة الفقراء المقيدة لكل مؤشر.

الشكل (9): نسب مساهمة كل مؤشر في مؤشر الفقر متعدد الأبعاد على المستويات الريفية والحضرية والوطنية، 2021م

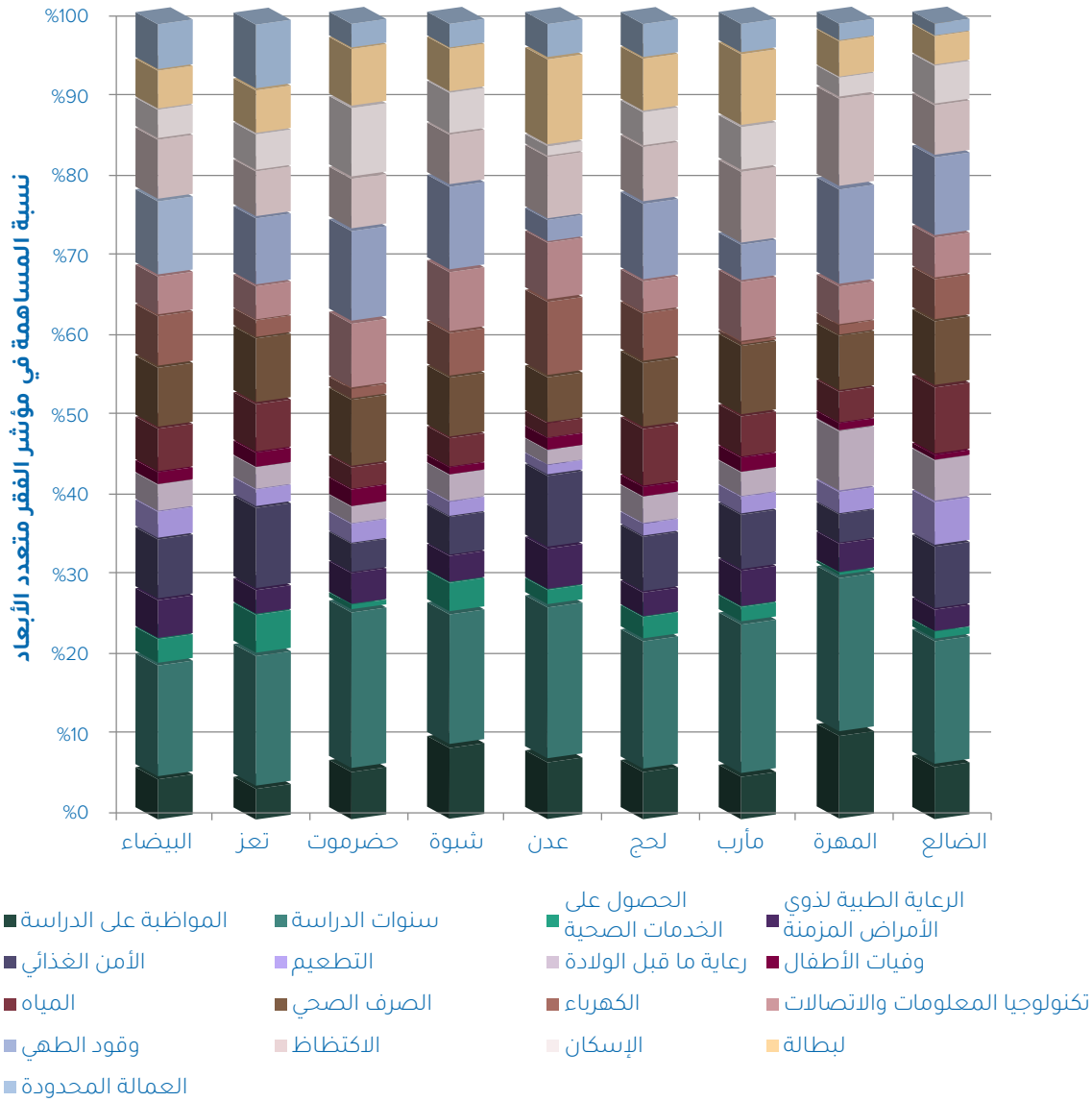


المصدر: تعتمد الحسابات التي أجراها المؤلفون على بيانات من مسح التنمية البشرية لليمن 2021م.

من محافظة لأخرى، مع بروز بعض الأنماط، فعلى سبيل المثال، يُساهم مؤشر المواظبة على الدراسة بشكل أكبر في شبوة والمهرة، ويعطي وقود الطهي - وهو أحد المؤشرات في بعد مستويات المعيشة - أكبر مساهمة، إلا أن مساهمة هذا المؤشر أقل من 5 بالمائة في الضالع ومأرب.

نظرًا لأن طريقة الكير فوستر تسمح بتقسيم الفئات الفرعية وتقسيم الأبعاد، فمن الممكن تقصي مكونات مؤشر الفقر متعدد الأبعاد على المستوى الوطني ليس فقط على المستوى الوطني والحضري والريفي، بل أيضًا على مستوى المحافظة. وكما يوضح الشكل (10)، فإن التوزيع حسب المنطقة مهم بشكل خاص لأن الفقر متعدد الأبعاد يختلف

الشكل (10): نسبة مساهمة كل مؤشر في مؤشر الفقر متعدد الأبعاد على مستوى المحافظة، 2021م



المصدر: تعتمد الحسابات التي أجراها المؤلفون على بيانات من مسح التنمية البشرية لليمن 2021م.

4.3 نتائج خصائص أفراد الأسرة الآخرين

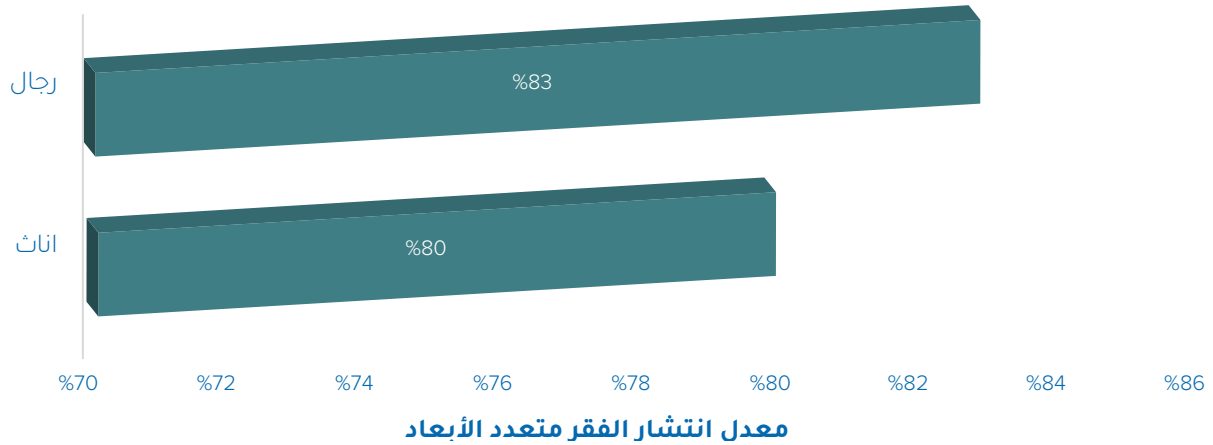
المستوى الوطني للأسر التي تعيلها نساء والأسر التي يُعيلها رجال⁶ وكما هو واضح، فإن معدل انتشار الفقر متعدد الأبعاد في الأسر التي تعيلها نساء أقل من الأسر التي يُعيلها رجال، إلا أن هذه الاختلافات ليست ذات دلالة.

يعرض هذا القسم النتائج الرئيسية من تقصي الفقر متعدد الأبعاد حسب خصائص أفراد الأسرة، تحديداً جنس رب الأسرة، والحالة الاجتماعية لرب الأسرة، وحجم الأسرة.

ويقارن الشكل (11) مؤشر الفقر متعدد الأبعاد على

6 في عام 2021م، كان 15.5% من سكان اليمن يعيشون في أسرة تعيلها امرأة.

الشكل (11): مؤشر الفقر متعدد الأبعاد على المستوى الوطني حسب جنس رب الأسرة، 2021م



المصدر: تعتمد الحسابات التي أجراها المؤلفون على بيانات من مسح التنمية البشرية لليمن 2021م.

تُعاني الأسر التي تُعيلها نساء من الحرمان بنسبة 15 نقطة مئوية أقل من الأسر التي يُعيلها رجال. وعلى النقيض من ذلك، تُعاني الأسر التي تُعيلها نساء من حرمان أعلى في مؤشر الأمن الغذائي.

وكما هو مبين في الجدول (5)، لا توجد فروق ذات دلالة بين نسب الفقراء المقيدة حسب نوع جنس رب الأسرة. وتوجد أكبر الاختلافات في مؤشرات الاكتظاظ والحصول على الرعاية الصحية، حيث

الجدول (5): نسب الفقراء المقيدة حسب جنس رب الأسرة، 2021م

الدلالة (5%)	الفرق (نقطة مئوية)	نسب الفقراء المقيدة (%)		المؤشرات
		الأسر التي تعيلها رجال	الأسر التي تعيلها نساء	
	3.84	26.9	23.1	المواظبة على الدراسة
	4.60	79.9	75.3	سنوات الدراسة
***	15.54	26.0	10.4	الحصول على الخدمات الصحية
***	11.75	26.9	15.2	رعاية ذوي الأمراض المزمنة
	6.20-	56.3	62.5	الأمن الغذائي
***	11.38	17.7	6.3	التطعيم
***	10.84	23.2	12.3	رعاية ما قبل الولادة
	0.58	10.9	10.3	الوفيات
	8.38	51.2	42.8	المياه
	4.75	75.6	70.8	المرافق الصحيه
	0.19	37.8	37.6	الكهرباء
***	9.48	50.5	41.0	تكنولوجيا المعلومات والاتصالات
***	7.52	64.8	57.3	وقود الطهي
***	17.44	48.8	31.4	الاكتظاظ
***	9.95	35.6	25.7	الإسكان
***	6.91	29.5	22.6	البطالة
	0.31	25.2	24.9	العماله المحدودة

المصدر: تعتمد الحسابات التي أجراها المؤلفون على بيانات من مسح التنمية البشرية لليمن 2021م.

من أكثر من زوجة واحدة تحتوي مستويات أعلى من الأفراد الذين يعيشون في فقر متعدد الأبعاد مع زيادة شدة الفقر التي يُعانون منها. ومن المهم تسليط الضوء على أن أكثر من 82 بالمائة من الأفراد في أسر يُعيلها رب أسرة متزوج يعيشون في فقر متعدد الأبعاد (الشكل 12).

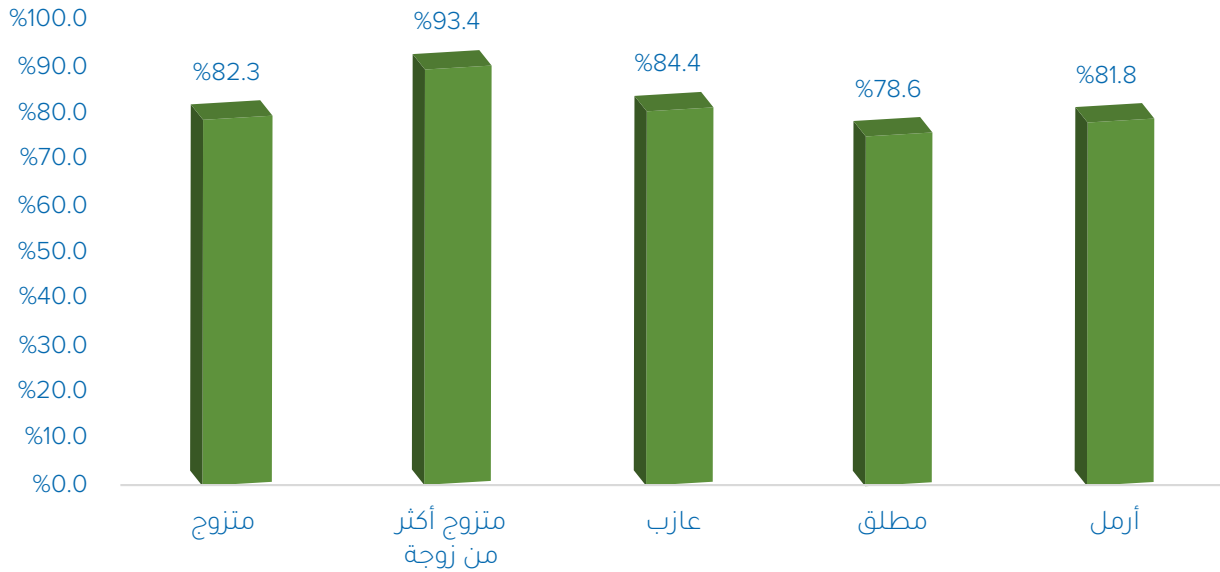
يوضح الجدول (6) معدل الانتشار والشدة ومؤشر الفقر متعدد الأبعاد حسب الحالة الاجتماعية لرب الأسرة. حيث تكشف النتائج أن الأسر التي يكون فيها رب الأسرة مُطلق تُعاني من نسبة أقل من الفقر متعدد الأبعاد مقارنة بالأسر الأخرى. وعلى النقيض من ذلك، فإن الأسر التي يُعيلها رب أسرة متزوج

الجدول (6): الفقر متعدد الأبعاد حسب الحالة الاجتماعية لرب الأسرة، 2021م

الحالة الاجتماعية لرب الأسرة					المؤشر
أرمل	مطلق	عازب	متزوج بأكثر من زوجة	متزوج	
0.332	0.293	0.362	0.557	0.386	مؤشر الفقر متعدد الأبعاد
%81.8	%78.6	%84.4	%93.4	%82.3	نسبة الفقراء (H)
%40.5	%37.2	%42.9	%59.7	%46.9	الشدة (A)

المصدر: تعتمد الحسابات التي أجراها المؤلفون على بيانات من مسح التنمية البشرية لليمن 2021م.

الشكل (12): نسبة انتشار الفقر متعدد الأبعاد حسب الحالة الاجتماعية لرب الأسرة، 2021م



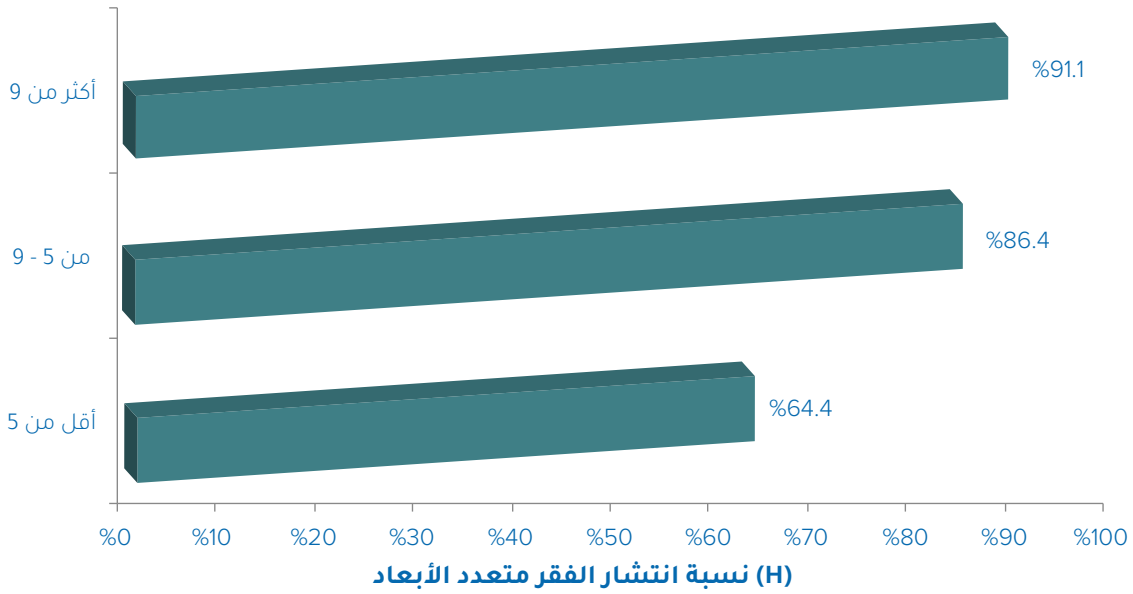
المصدر: تعتمد الحسابات التي أجراها المؤلفون على بيانات من مسح التنمية البشرية لليمن 2021م.

64.4 بالمائة، مقارنة بنسبة 86.4 بالمائة ونسبة 91.1 بالمائة للأفراد الذين يعيشون في أسر مكونة من خمسة إلى تسعة أفراد أو أكثر من ذلك على التوالي (الشكل 13).⁷

يمثل حجم الأسرة خاصية أخرى مُثيرة للاهتمام في تحليل الفقر متعدد الأبعاد، حيث توجد فروق ذات دلالة بين انتشار الفقر متعدد الأبعاد بين الأفراد الذين يعيشون في أسر يقل عدد أفرادها عن خمسة أفراد والأسر الأكبر حجمًا. وتبلغ نسبة الفقر بين الأفراد الذين يعيشون في أسر أصغر

7 من إجمالي السكان في اليمن، يعيش 20.6% في أسر مكونة من أربعة أفراد كحد أقصى، ويعيش 62.6% في أسر مكونة من خمسة إلى تسعة أفراد، و16.8% في أسر مكونة من أكثر من تسعة أفراد.

الشكل (13): معدل انتشار الفقر متعدد الأبعاد حسب حجم الأسرة، 2021م

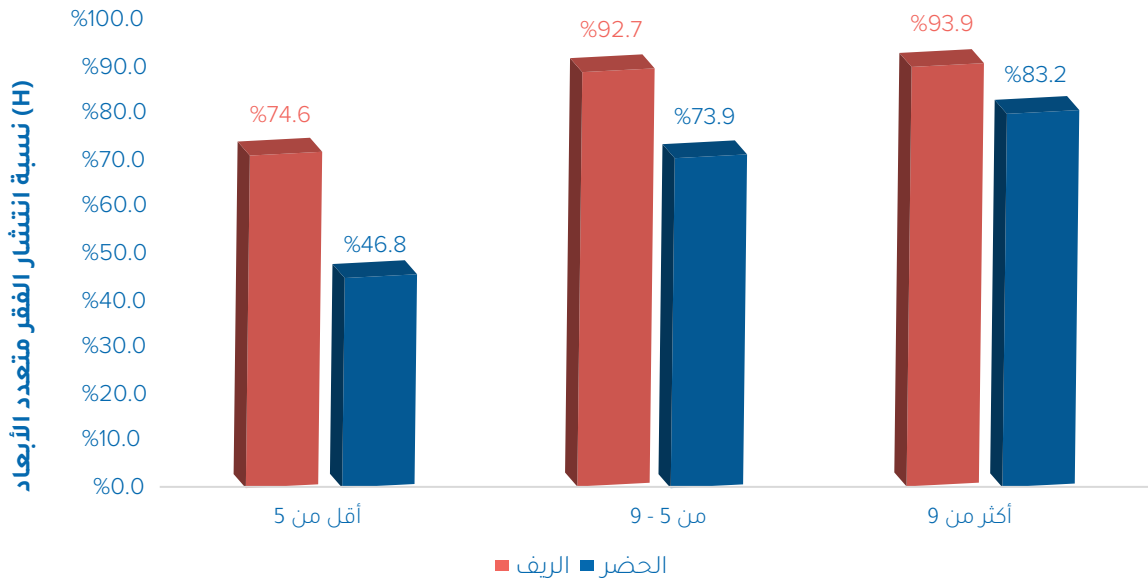


المصدر: تعتمد الحسابات التي أجراها المؤلفون على بيانات من مسح التنمية البشرية لليمن 2021م.

في انتشار الفقر متعدد الأبعاد بالنسبة للأسر في المناطق الريفية المكونة من أكثر من تسعة أفراد. مقارنة بالأسر المكونة من خمسة إلى تسعة أفراد. وفي حالة المناطق الحضرية، يزداد انتشار الفقر متعدد الأبعاد في الأسر الأكبر حجمًا (الشكل 14).

كما قمنا بتحليل مدى انتشار الفقر متعدد الأبعاد حسب حجم الأسرة في المناطق الريفية والحضرية. وكما هو متوقع، فإن الأسر في المناطق الريفية - بغض النظر عن حجمها - أفقر من الأسر في المناطق الحضرية، غير أنه لا توجد فروق ذات دلالة

الشكل (14): معدل انتشار الفقر متعدد الأبعاد حسب حجم الأسرة في المناطق الريفية والحضرية، 2021م



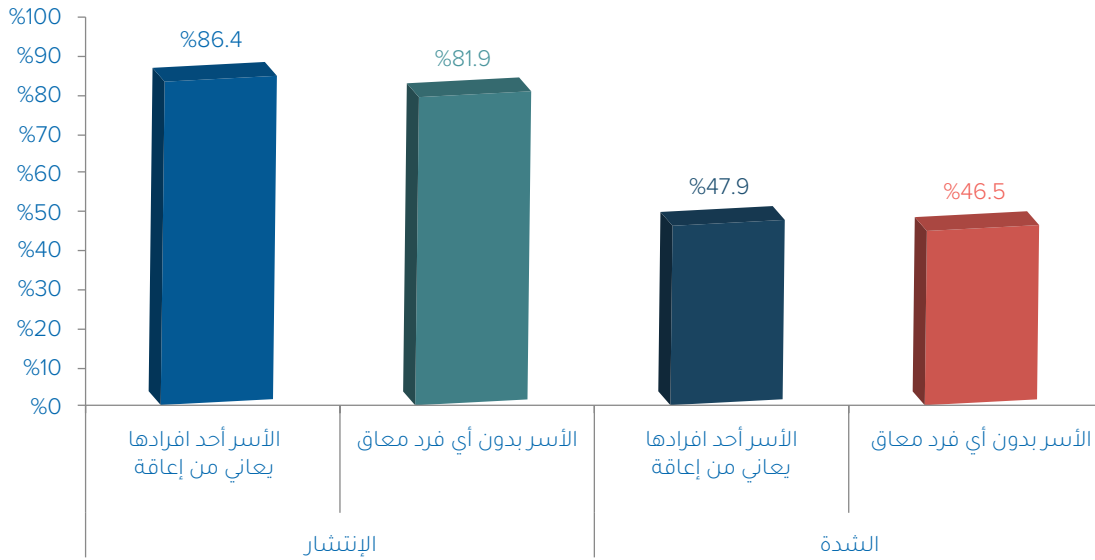
المصدر: تعتمد الحسابات التي أجراها المؤلفون على بيانات من مسح التنمية البشرية لليمن 2021م.

1.4.3 الأسر التي لديها أفراد من ذوي الإعاقة

أفراد من ذوي الإعاقة (86.4 بالمائة مقارنة بـ 81.2 بالمائة). كما أن مستويات شدة الفقر في هذه الأسر أعلى من تلك الموجودة في الأسر التي ليس لديها أفراد من ذوي الإعاقة، ولكن الاختلافات لم تكن ذات دلالة (الشكل 15).

في عام 2021م، من إجمالي سكان اليمن، عاش 17.2 بالمائة من اليمنيين في أسرة بها فرد واحد على الأقل من ذوي الإعاقة. كشف تحليل الفقر متعدد الأبعاد لهذه الأسر أنها تُعاني من مستويات أعلى من الفقر متعدد الأبعاد من الأسر التي ليس لديها

الشكل (15): انتشار وشدة الفقر متعدد الأبعاد للأسر التي لديها أفراد ذوي إعاقة والتي ليس لديها أفراد من ذوي الإعاقة، 2021م



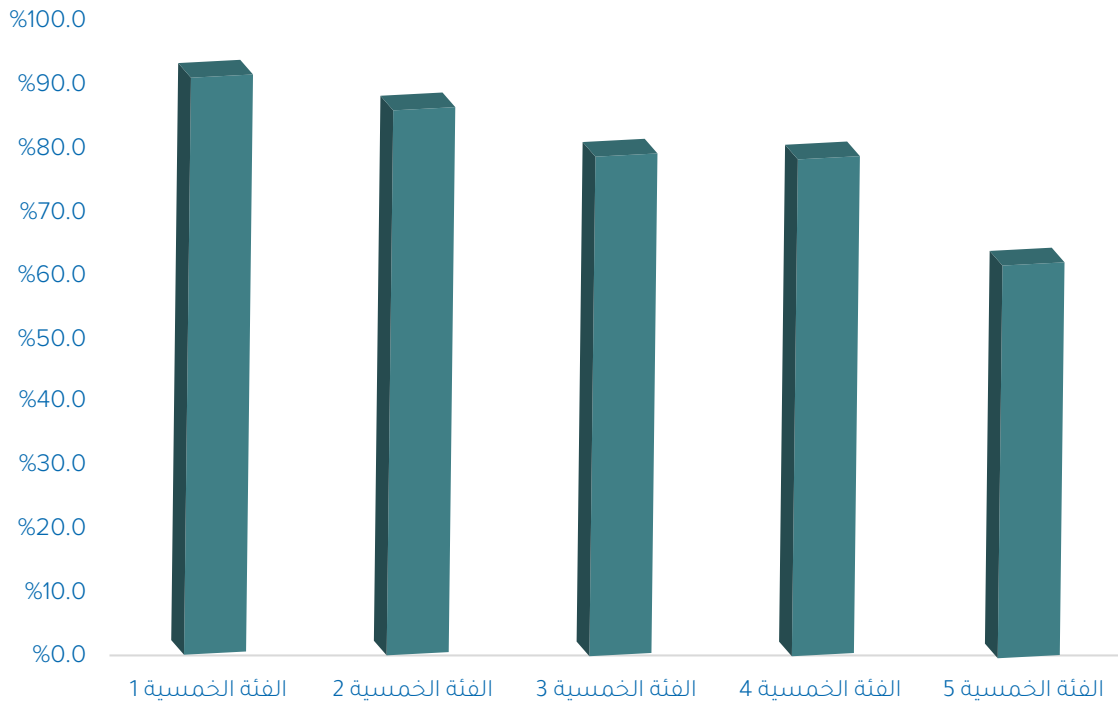
المصدر: تعتمد الحسابات التي أجراها المؤلفون على بيانات من مسح التنمية البشرية لليمن 2021م.

64 بالمائة من الأفراد تحت هذه الفئة هم فقراء متعددو الأبعاد. وتُشير هذه النتيجة إلى أنه على الرغم من أن الفقراء متعددي الأبعاد في اليمن ممثلون تمثيلاً زائداً في أفقر فئات المجتمع وفقاً لمقاييس أخرى، فإن نسبة كبيرة من الأفراد يعيشون في أسر لا تُعد فقيرة بموجب مقاييس أخرى.

وأخيراً، قمنا بتحليل معدل انتشار الفقر متعدد الأبعاد حسب الفئة الخمسية من مؤشر الثروة (الشكل 16)، حيث أظهرت النتائج أن - كما هو متوقع - الأفراد الذين يقعون تحت الفئة الخمسية الأفقر يُعانون أيضاً من أعلى معدلات الفقر متعدد الأبعاد⁸ ومع ذلك، حتى في الخمس الأكثر ثراءً، فإن

8 يتم حساب مؤشر الثروة باستخدام تحليل المكونات الرئيسية ويجمع بين المعلومات من مواد الإسكان والحصول على الخدمات (المياه والصرف الصحي والكهرباء) وملكية الأصول.

الشكل (16): معدل انتشار الفقر متعدد الأبعاد حسب الفئة الخمسية من مؤشر الثروة، 2021م



المصدر: تعتمد الحسابات التي أجراها المؤلفون على بيانات من مسح التنمية البشرية لليمن 2021م.

5.3 تحليل الثبات

لتقييم ثبات النتائج للتغيرات في عوامل مختلفة، أجريت مقارنات زوجية واختبارات الثبات ذات الرتبة. وترد هذه النتائج في الملحق الثالث، وتبين أن نتائج مؤشر الفقر متعدد الأبعاد على المستوى الوطني ثابتة ضد التغيرات في الحدود الفاصلة للفقر وأوزانه.

الفصل الرابع الاستنتاجات والتوصيات

مزارعون محليون تم دعمهم ضمن مشاريع النقد مقابل العمل. ملكية الصورة: برنامج الأمم المتحدة الإنمائي في اليمن

أظهرت نتائج هذا التقرير وجود ارتفاع في مستويات الفقر والحرمان متعدد الأبعاد في اليمن، ووضحت الاختلافات بين مختلف المحافظات والمناطق الريفية والحضرية وخصائص الأسرة. واستنادًا إلى هذه النتائج، يمكن اقتراح العديد من التوصيات المتعلقة بالسياسات التي تهدف إلى الحد من الفقر والحرمان متعدد الأبعاد، وعدم التخلي عن أي شخص.

يتمثل الاقتراح الرئيسي في تصميم وتنفيذ استراتيجية للحد من الفقر، حيث أن هذه الاستراتيجية مطلوبة لمعالجة اللامركزية في تقديم الخدمات من خلال إعادة تأهيل البنية التحتية للخدمات الاجتماعية الأساسية وتحسين القدرات المؤسسية، وزيادة الفرص الاقتصادية. وينبغي أن تركز الاستراتيجية على عدة مجالات:

تحسين فرص الحصول على التعليم الجيد:

• زيادة عدد مراكز التعليم في جميع أنحاء البلاد لضمان التحاق الأطفال في سن المدرسة بالمدارس وإكمال تعليمهم الثانوي. ومن الضروري أيضًا أن توفر المراكز التعليمية الوجبات المدرسية بهدف الحد من نقص التغذية وانعدام الأمن الغذائي للأطفال في سن المدرسة.

• زيادة عدد سنوات التعليم للكبار، وذلك من خلال إنشاء مراكز للتدريب المهني تهدف إلى توفير فرص مرنة للحصول على التعليم للأفراد الذين تجاوزت أعمارهم سن المدرسة حتى يتمكنوا من إنهاء تعليمهم وتحسين كفاءاتهم ومهاراتهم في العمل.

• ضمان حصول الأسر الفقيرة على خدمات التمويل الأصغر بهدف تشجيع المشاريع وتنفيذ أنشطة بديلة مدرة للدخل.

تحسين فرص الحصول على الخدمات الصحية

• زيادة عدد مراكز الرعاية الصحية في جميع أنحاء البلاد؛ مما سيؤدي إلى تحسين فرص الحصول على الخدمات الصحية وسيكون له تأثير مباشر على صحة البالغين

والأطفال. ويمكن للمنظمات الدولية أن تساعد في صياغة هذه الاستراتيجية من منظور أفضل الممارسات الدولية وربطها بمقدمي الخدمات على مستوى المجتمع والمستوى الوطني.

• ضمان توفير اللقاحات لجميع الأطفال، وخاصة للأطفال دون الخامسة. كما يجب تنفيذ برنامج التحصين على المستوى المحلي، والعمل مع المنظمات الدولية لضمان توفير اللقاحات لجميع المحافظات الاثني وعشرين. ومن المهم أيضًا إنشاء نظام معلومات يسمح برصد الأطفال المطعمين.⁹

• ضمان الوصول إلى الخدمات الأساسية مثل المياه والصرف الصحي والطاقة النظيفة والإنترنت. وفي حالة المياه، من المهم توفير مياه شرب نظيفة للأفراد في جميع المحافظات. وبالنظر إلى الوضع الحالي للبلد، ينبغي لكل محافظة تقييم الموارد المتاحة وتنفيذ استراتيجيات لتوفير إمكانية الحصول على المياه للجميع. ويوصى باستراتيجيات مماثلة للخدمات الأخرى.

زيادة الفرص الاقتصادية

• تنشيط الأنشطة الاقتصادية المحلية للمساهمة في زيادة فرص العمل ودخل الأسرة. وتتمتع سلاسل القيمة في الزراعة وصيد الأسماك بإمكانات كبيرة لمعظم اليمنيين.

• التفاوتات في مستويات المعيشة بين المناطق والبلدات والمناطق الحضرية والريفية كبيرة. لذلك، يُوصى بشدة بصياغة استراتيجية التنمية المحلية أو خطة التنمية المحلية مع خطط العمل على المستوى المحلي. ويجب أن تبحث هذه الاستراتيجية في المسائل المتعلقة بالإسكان والمساحة، ومواد الإسكان الأساسية ووقود الطهي النظيف، والمسائل المتصلة بالخدمات الاجتماعية الأساسية والتنمية الاقتصادية المحلية.

9. إذا لم يكن ذلك ممكنًا، يمكن أن يكون استخدام بطاقات التطعيم خيارًا. وكذلك العمل مع المجتمعات المحلية لتحديد الأطفال غير المطعمين.

المراجع

- ألكير، س. وفوستر، ج. (2011). "التعداد وقياس الفقر متعدد الأبعاد"، مجلة الاقتصاد العام، المجلد 95 (7)، ص 476-87.
- ألكير، س. و م. إ. سانتوس (2014). "قياس الفقر المدقع في العالم النامي: ثبات ونطاق مؤشر الفقر المتعدد الأبعاد". التنمية العالمية 59 (0): 251-274.
- أتكينسون، أ. ب. (2003). "الحرمان متعدد الأبعاد: مقارنة نهج الرفاه الاجتماعي والتعداد". مجلة عدم المساواة الاقتصادية 1 (1): 51-65.
- بورغينيون، ف. وشاكرافارتي، س. ر. (2003). "قياس الفقر متعدد الأبعاد"، مجلة عدم المساواة الاقتصادية، المجلد 1، ص 25-49.
- فوستر، ج.، جريز، ج.، وثوربيك، إي (1984). "فئة مقاييس الفقر القابلة للتقسيم"، الاقتصاد القياسي، المجلد 52 (3)، ص 66-76.
- برنامج الأمم المتحدة الإنمائي. (2020). تقرير تأثير الحرب، 2020م.
- الإسكوا. (2018). "الفقر متعدد الأبعاد في اليمن"، <https://arabsdgs.unescwa.org/index.php/en/read-digital-library/multidimensional-poverty-profile-yemen> (آخر زيارة: 25 مايو 2023م).
- المفوضية. (2023). "الباحث عن بيانات اللاجئين: 19 أبريل 2023"، <https://www.unhcr.org/refugee-statistics/download?url=Z54RBd> (آخر زيارة: 25 مايو 2023م).
- المفوضية السامية لحقوق الإنسان. (2022). "حالة الطوارئ في اليمن: 16 ديسمبر 2022م"، <https://www.unhcr.org/> (آخر زيارة: 25 مايو 2023م).
- اليونيسيف. (2018). "ولد في الحرب: 1000 يوم من الطفولة المفقودة"، <https://www.unicef.org/yemen/reports/born-war> (آخر زيارة: 25 مايو 2023م).
- البنك الدولي. (2017). "ملاحظات الفقر في اليمن - يونيو 2017"، <https://documents.worldbank.org/curated/en/147231509378508387/pdf/Yemen-Poverty-Notes-Revised-0612.pdf> (آخر زيارة: 25 مايو 2023م).

الملحق الأول: مؤشر الفقر متعدد الأبعاد - المنهجية والخصائص

منهجية مؤشر الفقر متعدد الأبعاد

لكل فرد في كل مؤشر بناءً على حالة الحرمان. إذا كان الشخص (i) يُعاني من الحرمان في المؤشر (z)، فإن $(g_{ij}=1)$ يجعله محروماً، و $(g_{ij}=0)$ يجعله غير محروم. وتوظف الخطوة الثانية درجات حالة الحرمان المرجحة لكل فرد في جميع مؤشرات (d) لتصنيف الفرد على أنه فقير أم لا. وتُحسب درجة الحرمان الإجمالية $c_i \in [0,1]$ لكل فرد عن طريق جمع درجات حالة الحرمان لجميع مؤشرات (d)، مضروب كل منها في أوزانها المقابلة، بحيث $c_i = \sum_{j=1}^d w_j g_{ij}$. ويُصنف الفرد على أنه فقير إذا $(c_i \geq k)$ ، عندما يكون $k \in (0,1]$ ، وغير فقير بخلاف ذلك.¹¹ قيمة (k) هي الحد الفاصل للفقر، وتمثل النسبة الدنيا من المؤشرات المرجحة التي يجب أن يكون فيها الفرد محروماً ليُعد فقيراً متعدد الأبعاد. يتم تلخيص درجات الحرمان لجميع الأفراد (n) حسب المتجه.

بعد تحديد مجموعة الفقراء ودرجات حرمانهم، نحصل على نسبة عدد الفقراء المعدلة (M_0) ، وتعتبر العديد من البلدان هذا مؤشر الفقر متعدد الأبعاد، وتقتضي بديهية التركيز أن يظل التركيز عند قياس الفقر منصباً فقط على الأفراد المصنفين كفقراء.¹² وهذا يخولنا الحصول على متجه درجة الحرمان المقيدة $c(k)$ من (c)، بحيث $c_i = c(k)$ ، إذا كان $c_i \geq k$ و $c_i = 0$ بخلاف ذلك. قيمة (M_0) تساوي متوسط درجات الحرمان المقيدة:

$$M_0 = MPI = \frac{1}{n} \sum_{i=1}^n c_i(k).$$

السياسة مثيرة للاهتمام للتحليل الزمني. قد يحدث انخفاض معين في (M_0) إما عن طريق خفض (H) أو عن طريق خفض (A). لا يمكن فهم هذا الاختلاف بمجرد النظر إلى (M_0) ، إذا حدث انخفاض في قيمة (M_0) فقط نتيجة لانخفاض عدد الأفراد الذين يُعانون من فقر هامشي، فإن قيمة (H) تنخفض ولكن (A) قد لا تنخفض. ومن ناحية أخرى، إذا كان انخفاض قيمة (M_0) ناتجاً عن انخفاض في حرمان أفقر الفقراء، فإن قيمة (A) قد تنخفض ولكن قيمة (H) قد لا تنخفض.¹³

لنفترض أنه في نقطة معينة في الزمن، يوجد عدد (n) من الأفراد في البلد، ويتم تقييم رفايتهم من خلال مؤشرات (d).¹⁰ يُشار إلى مستوى إنجاز الفرد (i) في المؤشر (z) من خلال $(x_{ij} \in \mathbb{R})$ للجميع $i=1, \dots, n$ و $j=1, \dots, d$. يتم تلخيص إنجازات الأفراد (n) في مؤشرات (d) بواسطة $(n \times d)$ ومصفوفة الأبعاد (X)، حيث تُشير الصفوف إلى الأفراد وتُشير الأعمدة إلى المؤشرات. ويتم تعيين وزن لكل مؤشر بناءً على قيمة الحرمان بالنسبة إلى حالات الحرمان الأخرى. الوزن النسبي المرتبط بكل مؤشر (z) هو نفسه لجميع الأفراد ويُرمز إليه بـ (w_j) ، مثل $(\sum_{j=1}^d w_j > 0)$.

في تحليل أحادي البعد، يُصنف الأفراد على أنهم فقراء طالما أنهم لا يستطيعون تحقيق عتبة تسمى "خط الفقر"، وغير فقراء إذا كان الأمر خلاف ذلك. وفي تحليل متعدد الأبعاد، يعتمد على نهج التعداد - كما هو الحال مع نسبة الفقراء المعدلة - حيث يُنصف الفرد على أنه فقير أو غير فقير في خطوتين. في الخطوة الأولى، يُصنف الشخص على أنه محروم أو غير محروم في كل مؤشر حسب الحد الفاصل للحرمان. ونُشير إلى الحد الفاصل للحرمان للمؤشر (z) من خلال (z_j) ، ويتم تلخيص الحد الفاصل للحرمان باستخدام المتجه (z). أي فرد (i) يُنصف أنه يعاني من الحرمان في أي مؤشر (z) إذا كان $(x_{ij} < z_j)$ ، ويُصنف بأنه غير محروم إذا كان الأمر خلاف ذلك. ونضع درجة حالة الحرمان (g_{ij})

خصائص مؤشر الفقر متعدد الأبعاد

نوجز الآن بعض خصائص قيمة (M_0) المفيدة لتحليل السياسات. الأول هو أنه يمكن التعبير عن قيمة (M_0) كناتج لمكونين: نسبة السكان الذين يُعانون من فقر متعدد الأبعاد، أو نسبة الفقراء متعدد الأبعاد (H)، ومتوسط درجات الحرمان بين الفقراء فقط، أو الشدة (A). ومن الناحية الفنية:

$$M_0 = MPI = \frac{q}{n} \times \frac{1}{q} \sum_{i=1}^n c_i(k) = H \times A$$

10 يختلف معنى المصطلحين "البُعد" و"المؤشر" اختلافاً طفيفاً في ألكيرا وفوستر (2014م) وفي ألكيرا وسانتوس (2010م). ففي ألكيرا وفوستر (2014م)، لا يوجد تمييز بين هذين المصطلحين. بينما في ألكيرا وسانتوس (2010م)، يشير مصطلح "البُعد" إلى ركيزة الرفاهية وقد يتكون البُعد من عدة مؤشرات.

11 بالنسبة لـ $(k=100\%)$ ، يُشار إلى نهج التحديد باسم نهج التقاطع. بالنسبة لـ $k \leq \min\{w_j > 0\}$ ، يُشار إليه باسم نهج الاتحاد (أتكينسون، 2003م). ويتطلب نهج الحد الفاصل المزدوج لألكيرا وفوستر $\min\{w_j \leq k, \dots, \min\{w_j \leq k, \dots, 1 \geq w_j\}$ وبالتالي فهو يشمل نهج الاتحاد والتقاطع وكذلك الحد الفاصل الوسيط.

12 في السياق متعدد الأبعاد، هناك نوعان من بديهيات التركيز. أحدها هو التركيز على الحرمان، الذي يتطلب ألا تؤثر أي زيادة في الإنجازات للأفراد غير المحرومين بالفعل على مقياس الفقر. والثاني هو التركيز على الفقر، الذي يتطلب ألا تؤثر أي زيادة في إنجازات الأفراد غير الفقراء على مقياس الفقر. انظر بورغينيون وتشاكرافارتي (2003م) وألكير وفوستر (2014م).

13 وضح أبلانزا وبالونترزي (2014م) أنه يمكن التعبير عن التغيير في (M_0) في صيغة $\Delta M_0 = \Delta H + \Delta A + \Delta H \times \Delta A$ ، حيث يُشار إلى (Δx) على أنه تغيير في (x).

حيث $g_{ij}(k) = g_{ij}$ إذا كان $c_i \geq k$ و $g_{ij}(k) = 0$ إذا كان الأمر خلاف ذلك. ويمكن إقامة علاقات مماثلة بين (A) وأوجه الحرمان بين الفقراء. ويُشار إلى نسبة الفقراء المحرومين في المؤشر (z) بمقدار h_j^p . بعد ذلك، بقسمة طرفي العلاقة السابقة على H، ونجد أن:

$$A = \frac{MPI}{H} = \sum_{j=1}^d w_j \frac{h_j}{H} = \sum_{j=1}^d w_j h_j^p.$$

يتيح تقسيم الفقر بهذه الطريقة لتحليل الفقر متعدد الأبعاد أن يصور بوضوح كيف تسهم المؤشرات المختلفة في الفقر وكيف تتغير مساهماتها بمرور الوقت. ويُشار إلى مساهمة المؤشر (z) في (M_0) مقسومًا على ϕ_j . ومن ثم، فإن مساهمة المؤشر (z) في قيمة (M_0) هي:

$$\phi_j = w_j \frac{h_j}{MPI} = w_j \frac{h_j^p}{A}.$$

الميزة الثانية لقيمة (M_0) هي أنه إذا تم تقسيم جميع السكان إلى فئات (m) متعارضة وشاملة بشكل جماعي، فيمكن التعبير عن قيمة (M_0) الإجمالية كمتوسط مرجح للقيم (M_0) للفئات الفرعية (m)، حيث تكون الأوزان هي حصص السكان المعنية. ويُشاد إلى مصفوفة الإنجاز، والسكان، ونسبة الفقراء المعدلة للفئات الفرعية (a) بواسطة n^1, X^1 و (X^1) M_0 على التوالي. ومن ثم يمكن التعبير عن قيمة (M_0) الكلية على النحو الآتي:

$$M_0 = MPI = \sum_{\ell=1}^m \frac{n^\ell}{n} M_0(X^\ell).$$

تعرف هذه الميزة أيضًا باسم قابلية التقسيم للفئات الفرعية وهي مفيدة لفهم مساهمة الفئات الفرعية المختلفة في مستويات الفقر الإجمالية.¹⁴ لاحظ أن مساهمة فئة فرعية في الفقر العام تعتمد على مستوى الفقر لتلك الفئة الفرعية وحصص تلك الفئة الفرعية من السكان.

الميزة الثالثة لقيمة (M_0) تتمثل في أنه يمكن التعبير عنها كمتوسط لنسب الفقراء المقيدة للمؤشرات المرجحة بوزنها النسبي. نسبة الفقراء المقيدة في مؤشر ما هي نسبة السكان الذين يُعانون من فقر متعدد الأبعاد ومحرومين في نفس الوقت في هذا المؤشر. وتشير نسبة الفقراء المقيدة للمؤشر (z) بمقدار (h_j) . و تم يمكن التعبير عن (M_0) على النحو الآتي:

$$M_0 = MPI = \sum_{j=1}^d w_j h_j = \sum_{j=1}^d w_j \left[\frac{1}{n} \sum_{i=1}^n g_{ij}(k) \right],$$

الملحق الثاني: اختبار التكرار

الجدول (2-1أ): اختبار التكرار لنسب الفقراء غير المقيدة، 2021م

البطالة	الإسكان	الاكتظاظ	وقود الطهي	تكنولوجيا المعلومات	الكهرباء	الصرف الصحي	المياه	وفيات الأطفال	رعاية ما قبل الولادة	التطعيم	الأمن الغذائي	رعاية الأمراض المزمنة	الوصول إلى الخدمات الصحية	سنوات الدراسة	المواظبة على الدراسة		
														0.92	سنوات الدراسة		
													0.95	0.28	الخدمات الصحية		
												0.42	0.97	0.26	رعاية الأمراض المزمنة		
											0.66	0.87	0.93	0.63	الأمن الغذائي		
										0.67	0.31	0.28	0.96	0.44	التطعيم		
									0.41	0.66	0.32	0.30	0.95	0.40	رعاية ما قبل الولادة		
								0.33	0.39	0.69	0.29	0.36	0.94	0.56	وفيات الأطفال		
							0.44	0.60	0.66	0.71	0.59	0.68	0.93	0.54	المياه		
						0.93	0.93	0.89	0.92	0.91	0.87	0.96	0.93	0.85	الصرف الصحي		
						0.81	0.60	0.44	0.49	0.42	0.64	0.45	0.41	0.94	0.50	الكهرباء	
					0.60	0.81	0.59	0.51	0.59	0.59	0.54	0.56	0.48	0.94	0.61	تكنولوجيا المعلومات والاتصالات	
				0.62	0.66	0.93	0.75	0.78	0.77	0.79	0.75	0.75	0.82	0.93	0.74	وقود الطهي	
			0.74	0.54	0.55	0.86	0.55	0.75	0.64	0.74	0.70	0.55	0.63	0.95	0.67	الاكتظاظ	
		0.56	0.89	0.48	0.36	0.94	0.64	0.42	0.42	0.49	0.67	0.49	0.41	0.93	0.37	الإسكان	
	0.28	0.52	0.67	0.57	0.46	0.88	0.48	0.35	0.26	0.31	0.60	0.27	0.29	0.93	0.34	البطالة	
0.30	0.43	0.61	0.75	0.57	0.46	0.93	0.63	0.40	0.31	0.32	0.81	0.30	0.46	0.96	0.27	العمالة المحدودة	

المصدر: تعتمد الحسابات التي أجراها المؤلفون على بيانات من مسح التنمية البشرية لليمن 2021م.

الملحق الثالث: ثبات مؤشر الفقر متعدد الأبعاد للأوزان البديلة وحدود الفقر

على المستوى الوطني (30 بالمائة)، ورتب الحدود الفاصلة البديلة للفقر من 25 بالمائة إلى 50 بالمائة. معامل سبيرمان يساوي 1.00 للحد الفاصل للفقر من 25 بالمائة إلى 35 بالمائة. ومعامل كيندال يساوي أيضًا 1.00 لنفس الحد الفاصل، مما يعني أن جميع أزواج المقارنات متطابقة. وعند القيم الأعلى للحد الفاصل للفقر، تنخفض المعاملات إلى 0.96 و0.88 والنسبة لكيندال وسبيرمان، على التوالي.

أجريت اختبارات الثبات لاختبار حساسية مستوى المقياس ومكوناته لقياس التغيرات الصغيرة في الأوزان والحدود الفاصلة للفقر، وللتحقق من أن المقياس ثابت وقوي، ويمكن استخدامه بصورة مشروعة لأغراض السياسة العامة.

يعرض الجدول (أ1-3) معاملات ارتباط رتبة سبيرمان وكيندال بين رتب المحافظات باستخدام الحد الفاصل للفقر المختار لمؤشر الفقر متعدد الأبعاد

الجدول (أ1-3): الارتباط بين رتب المحافظات لمختلف الحدود الفاصلة للفقر، 2021م

الحد الفاصل للفقر = 30%	المعامل	الحد الفاصل للفقر
1.000	سبيرمان	%25
1.000	كيندال	
1.000	سبيرمان	%35
1.000	كيندال	
0.967	سبيرمان	%50
0.889	كيندال	

المصدر: تعتمد الحسابات التي أجراها المؤلفون على بيانات من مسح التنمية البشرية لليمن 2021م.

معامل سبيرمان أعلى من 0.9 ومعامل كندال تاو-بي أعلى من 0.7، وبالتالي فإن أكثر من 70 بالمائة من المقارنات متطابقة في كل حالة (الجدول أ2-3).

عند حساب معاملات ارتباط الرتب سبيرمان وكيندال لمجموعات مختلفة من الأوزان (يُعد واحد يأخذ وزن 33 بالمائة والثلاثة الأخرى تأخذ 13.3 بالمائة)، وأظهر التحليل أنه بالنسبة للهياكل الثلاثة، يكون

الجدول (أ2-3): الارتباط بين رتب المناطق لهياكل الوزن المختلفة، 2021م

أوزان مؤشر الفقر متعدد الأبعاد 1			
أوزان متساوية			
0.90	سبيرمان	33% صحة	أوزان مؤشر الفقر متعدد الأبعاد 2
0.70	كندال	13.3% أبعاد أخرى	
0.98	سبيرمان	33% صحة الأم والطفل	أوزان مؤشر الفقر متعدد الأبعاد 3
0.82	كندال	13.3% أبعاد أخرى	
0.99	سبيرمان	33% تعليم	أوزان مؤشر الفقر متعدد الأبعاد 4
0.85	كندال	13.3% أبعاد أخرى	
0.93	سبيرمان	33% مستويات المعيشة	أوزان مؤشر الفقر متعدد الأبعاد 5
0.72	كندال	13.3% أبعاد أخرى	
1.0	سبيرمان	33% الخدمات	أوزان مؤشر الفقر متعدد الأبعاد 6
0.87	كندال	13.3% أبعاد أخرى	
0.91	سبيرمان	33% توظيف	أوزان مؤشر الفقر متعدد الأبعاد 6
0.71	كندال	13.3% أبعاد أخرى	

المصدر: تعتمد الحسابات التي أجراها المؤلفون على بيانات من مسح التنمية البشرية لليمن 2021م.

الأبعاد من 20 بالمائة إلى 40 بالمائة لكل بُعد مقارنة بالهيكل الأصلي، و64 بالمائة كانت مختلفة بشكل كبير بين جميع خيارات الوزن السبعة. وفي حالة الاختلافات في الحد الفاصل للفقر، فإن 97 بالمائة من المقارنات الزوجية على مستوى المنطقة ثابتة بالنسبة للتغيرات في الحد الفاصل للفقر من 25 بالمائة إلى 50 بالمائة.

ومع ذلك، فإن ارتباطات الرتب ليست مثالية للأوضاع - كما هو الحال هنا - التي يكون فيها عدد المناطق منخفضاً. لذلك، فإن أفضل طريقة لتقييم ثبات المقياس هي تقييم المقارنات الزوجية باستخدام الأخطاء القياسية. وأظهرت النسبة المتوقعة للمجموعات الزوجية الثابتة والقوية حسب المنطقة أن 100 بالمائة من المقارنات الزوجية على مستوى المنطقة ثابتة بالنسبة للتغيرات في أوزان



حقوق الطبع والنسخ 2023م
برنامج الأمم المتحدة الإنمائي
شارع الستين

صندوق بريد: 551 صنعاء، الجمهورية اليمنية
الموقع الإلكتروني: <https://undp.org/yemen>

جميع الحقوق محفوظة. لا يُسمح بإعادة نشر أي جزء من هذه الوثيقة أو تخزينها في نظام استرجاع أو نقلها بأي شكل أو بأي وسيلة، سواءً كانت هذه الوسيلة إلكترونية أو ميكانيكية أو تصوير صوتي أو تسجيل أو غير ذلك دون الحصول على إذن مسبق من برنامج الأمم المتحدة الإنمائي.