

تعزير القدرة على الصمود في الريف اليمني

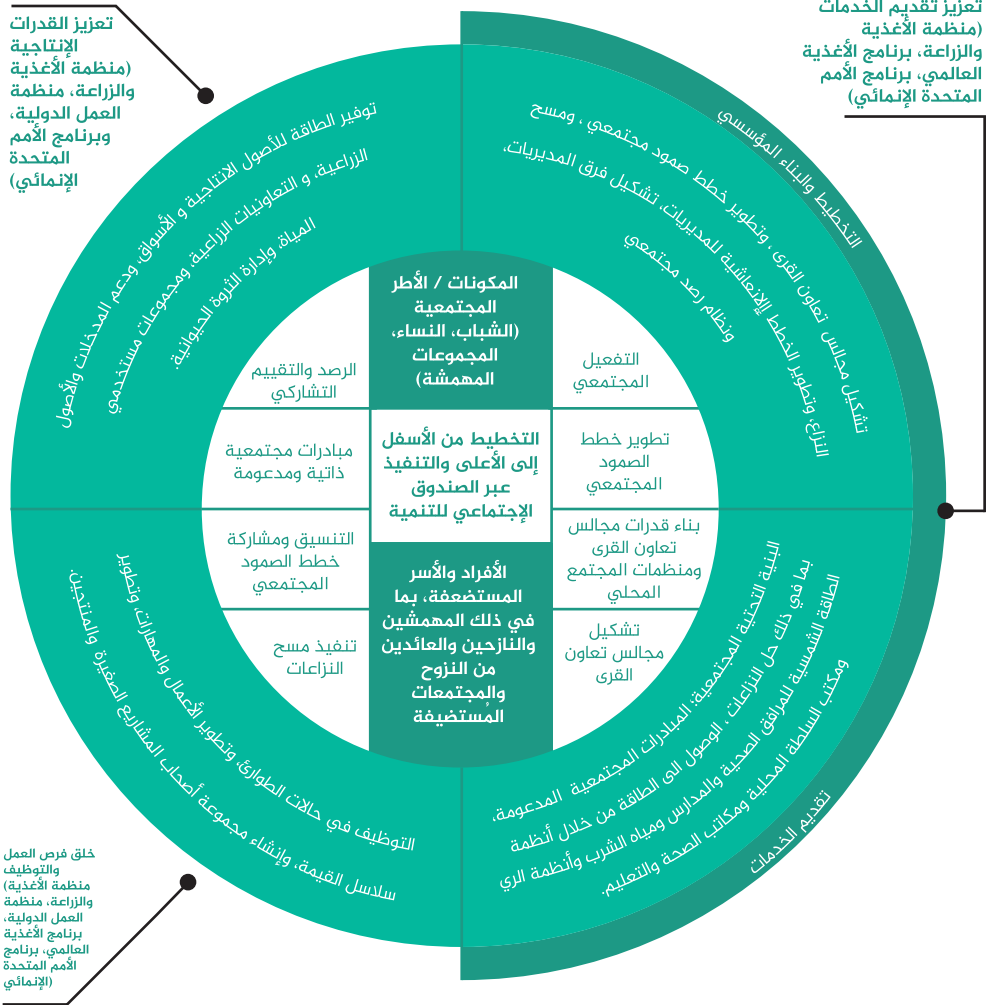
أثر تدخلات مكون
الحكم المحلي



تمويل من الاتحاد الأوروبي



نموذج بناء قدرة المجتمعات على الصمود في ظل الأزمة باليمن



مجالس تعاون القرى

منهجية برنامج التمكين من أجل التنمية المحلية التابع للصندوق الاجتماعي للتنمية



بالتعاون مع:



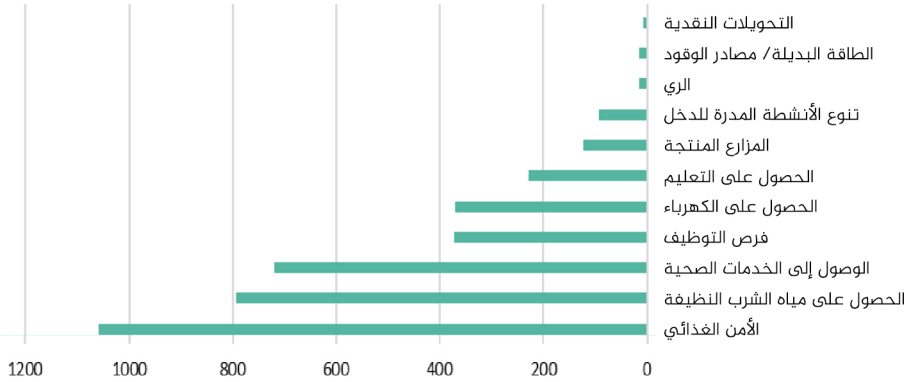
التيسير والتنفيذ:

النتيجة المتوقعة

تعزيز نظام الحكم الشامل على أساس مجتمعي و تطوير وإعداد خطط الصمود المجتمعي ، وتحديد ودعم المبادرات المجتمعية ذات الأولوية.

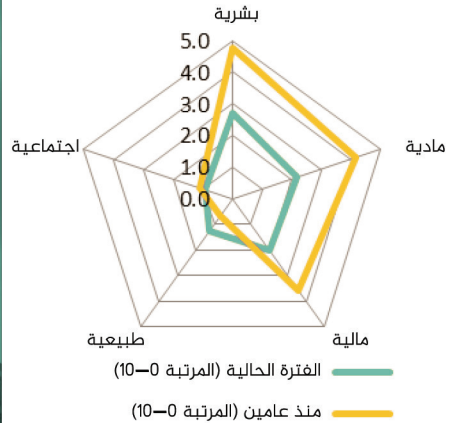
المسح الاولي لتدخل مكون الحكم المحلي - 2017 (عينات عشوائية من 8 مديريات)

التمثيل البياني لأولويات الصمود (إجابات من 1200 عينة عشوائية)



نتائج المسح الاولي

- تأكل الأصول المادية والمالية والبشرية بشكل كبير.
- المديرية المستهدفة في مشروع تعزيز القدرة على الصمود في الريف اليمني مصنفة ضمن المرحلة 4 في إطار نظام التصنيف المرحلي للأمن الغذائي المتكامل.
- شهدت المديرية المستهدفة موجتين من تفشي وباء الكوليرا.
- يوجد في المحافظات المستهدفة ، بإستثناء محافظة أبين أكبر عدد من النازحين والعائدين من النزوح.
- توقف التحويلات المالية للسلطات المحلية منذ مطلع عام 2016.
- أصبحت المؤسسات الحكومية غير قادرة على تحديد الخدمات ذات الأولوية بناء على خطة سنوية، وصارت عاجزة عن أداء مهامها.



المصدر: تقرير المسح الاولي لمشروع تعزيز القدرة على الصمود في الريف اليمني 2017 في محافظات أبين، وحجة، والحديدة، ولحج.

50%

من أعضاء مجالس
تعاون القرى من
النساء

2,178

عضو منتخب في 213
مجلس من مجالس تعاون
القرى

213

مجلس تعاون قرية
تم تشكيلها / إعادة
تفعيلها

تشكيل وتفعيل
مجالس تعاون
القرى وبناء
قدراتها

213

خطة صمود مجتمعي تم تطويرها من قبل مجالس تعاون القرى ،
تتضمن أولويات المجتمعات في الخدمات الأساسية، والتوظيف، وإيجاد
مصادر للدخل الخ.

تطوير خطة
الصمود
المجتمعي

321

مبادرة مجتمعية مدعومة بمنحة صغيرة
تم تنفيذها من قبل مجالس تعاون القرى
والمجتمعات المستهدفة، استفاد منها
56,175 شخص.

414

مبادرة مجتمعية ذاتية
تم تنفيذها من قبل
المجتمعات المحلية

تنفيذ
المبادرات
المجتمعية
الذاتية
والمدعومة



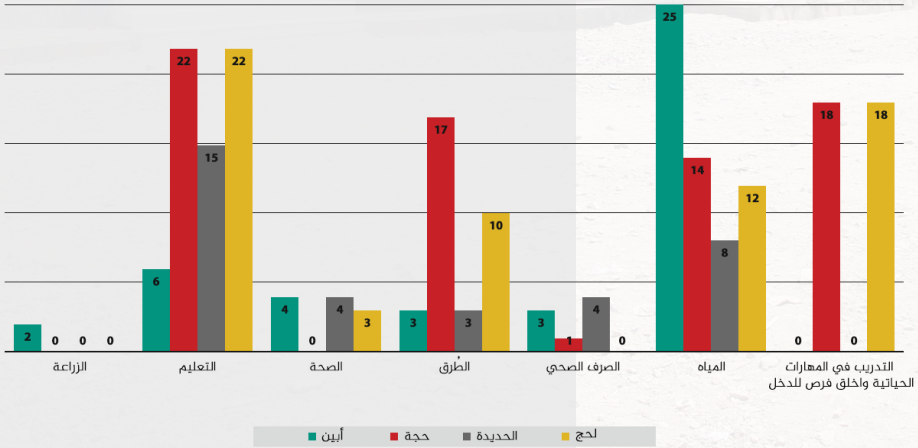
- ركز التخطيط على أساس مجتمعي (من الأسفل إلى الأعلى) على الموارد المادية والمالية والبشرية لبناء قدرات المجتمعات المتأثرة. ووفقاً للمسح الأولي فقد تبين ان هذه الأصول كانت الأسوأ أداءً.

- المياه النظيفة، والبنية التحتية للأصول المجتمعية، والتعليم، وتنمية المهارات من الأولويات المشتركة في المحافظات الأربع، إلا أنه لا يزال الحصول على المياه النظيفة يمثل الأولوية الأكثر أهمية لأن المناطق المستهدفة تأثرت بتفشي وباء الكوليرا وغيرها من الأمراض المنقولة عن طريق المياه.

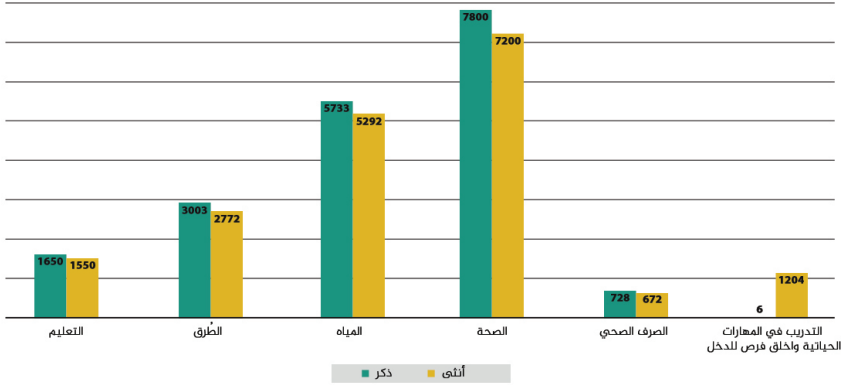
المصدر: قاعدة بيانات مشروع تعزيز القدرة على الصمود في الريف اليمني، برنامج الأمم المتحدة الإنمائي، والتقارير الفصلية لعامي 2017 و2018.



الأولويات القطاعية في المجتمعات المتضررة على مستوى المحافظات



الأولويات القطاعية في المجتمعات المتضررة على مستوى المحافظات



بناء وإعادة تأهيل البنية التحتية للأصول المجتمعية

- **321** منحة لمبادرات مجتمعية ومشاريع صغيرة تضمنت مستويات كبيرة لمشاركة الإناث والذكور في التخطيط والتنفيذ المجتمعي، و أثرت مشاركة النساء في مجالس تعاون القرى عند تحديد الأولويات والإحتياجات على تصدر الخدمات الأساسية في المشاريع المجتمعية.
- **119** فصل دراسي تم صيانته وإعادة تأهيله أو بنائه، واستفاد منها 3,500 طالب وطالبة.
- **3,000** متر طولي من الطرق الوعرة تم رصفها.
- **15** وحدة صحية تم إعادة تأهيلها و/ أو بناءها، واستفاد منها أكثر من 15,000 شخص.
- **65** تدخلًا تم تنفيذه في مشاريع المياه ، منها 24 بئراً تم تأهيله و/ أو حفره، 12,000 متر من شبكات أنابيب المياه تم تركيبها وتوصيلها، و17 خزان مياه تم تأهيله وصيانته و/ أو انشاؤه لتحسين الوصول إلى مياه الشرب النقية.
- **750** متر من أنابيب الصرف الصحي تم تركيبها يستفيد منها 500 فرد (80 أسرة)، 250 بيارة تم حفرها استفادت منها 360 أسرة.
- أكثر من **1,521** امرأة و **149** رجل تم تدريبهم وبناء قدراتهم في المهارات الحياتية وخلق فرص الدخل.

321

منحه تم تقديمها لتنفيذ مبادرات مجتمعية ومشروعات صغيرة.



119

فصل دراسي تم إعادة تأهيله



3,000

متر من الطرق الوعرة تم رصفها



15

وحدة صحية تم إعادة تأهيلها أو انشاؤها



65

تدخلًا تم تنفيذه في مشاريع المياه



750

متر من أنابيب الصرف الصحي تم تركيبها



أكثر من **1,670** شخص تم تدريبه



النتيجة المتوقعة

السلطات المحلية قادرة وظيفياً ومالياً على تقديم الخدمات الأساسية المحسنة والاستجابة للأولويات العامة.

التدخلات

249

عضواً في فرق إدارة المديريات تتألف من ممثلين عن المكتب التنفيذي والمجلس المحلي، وإدارات الديوان وممثلي منظمات مجتمع مدني

8

فرق إدارة المديريات تم تشكيلها وتدريبها لوضع خطة الإنعاش في المديريات

تشكيل وتفعيل فريق مديرية في كل من المديريات المستهدفة

8

مشروعات ذات أولوية على مستوى المديريات تم تنفيذها في مجالات الصحة والتعليم والمياه كانت أهم الأولويات التي حددتها المديريات

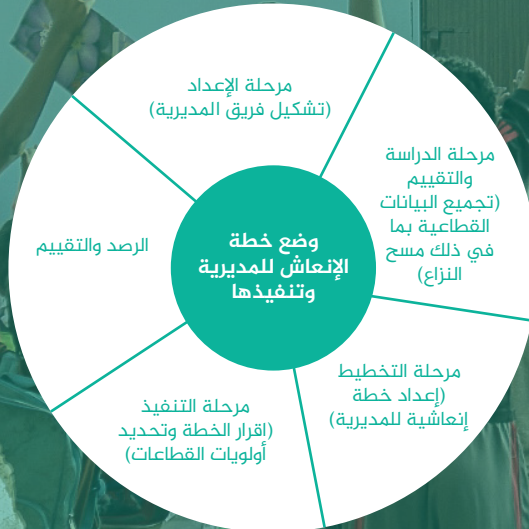
8

خط إنعاشية في المديريات المستهدفة تم تطويرها، وإقرارها بدعم من فريق المديرية

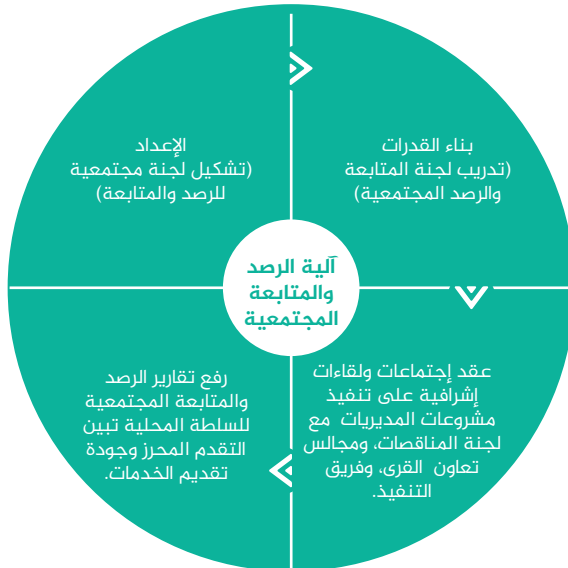
وضع خطة الإنعاش للمديرية

المشروعات الانعاشية التي نفذتها السلطات المحلية

عدد المستفيدين	القطاع	المديرية	المحافظة
800	التعليم	خنفر	أبين
750	التعليم	لودر	أبين
8,314	الصحة	كُعيدنة	حجة
2,191	الصحة	بني قيس	حجة
650	التعليم	الزُهرة	الحديدة
550	التعليم	باجل	الحديدة
44,080	المياه	حبيل جبر	لحج
9,360	الصحة	تُبْن	لحج
66,695			إجمالي المستفيدين



تشكيل فريق المديرية وتطوير آلية الرصد والمتابعة المجتمعية ضمن إطار السلطة المحلية لتيسير عملية تنفيذ المشروعات وتقديم الخدمات من أجل تعزيز الشفافية والمساءلة.



8 مشروعات على مستوى المديرية
المستهدفة تم تنفيذها عبر السلطات
المحلية بناءً على خطط الإنعاش.



الشركاء المنفذون لبرنامج تعزيز القدرة على الصمود في الريف اليمني - برنامج مشترك



لمزيد من التواصل

هايون جونق | قائدة فريق وحدة الصمود الاقتصادي والإصلاح، برنامج الأمم المتحدة الإنمائي في اليمن | hyewon.jung@undp.org
سورايبو بوزوروكوفا | قائد فريق وحدة الحكم و بناء السلام، برنامج الأمم المتحدة الإنمائي في اليمن | surayo.buzurukova@undp.org
ارفند كومر | مدير مشروع البرنامج المشترك لتعزيز القدرة على الصمود في الريف اليمني، برنامج الأمم المتحدة الإنمائي في اليمن
arvind.kumar@undp.org |



- ye.undp.org
- UNDPYemen
- UNDPYemen
- UNDPYemen

ص.ب رقم 551 ، صنعاء ، الجمهورية اليمنية
 +967 1 448605 +967 1 448841